

MEMÒRIA DE LA INTERVENCIÓ ARQUEOLÒGICA A LA PLAÇA  
DE SANT IU, 5-6/ CARRER DELS COMTES, 6-10/ BAIXADA DE  
LA CANONJA, 2-6/ CARRER DE LA TAPINERIA, 29-37  
MUSEU FREDERIC MARÈS  
CIUTAT VELLA, BARCELONA.  
(CODI MUHBA: 050/10)

Dates de la intervenció:  
25 de maig– 11 de juny de 2010  
28–30 de juny de 2010

Expedient: 437 K121NB 2010-1-5503

437 K121NB 2010-2-5688

**Arqueòloga Directora de la intervenció:**

**NOEMÍ NEBOT PICH**

**Gestió de la intervenció:**

**ATICS SL**

**Mataró, abril de 2011**

## ÍNDEX.

<b>1. FITXA TÈCNICA .....</b>	<b>2</b>
<b>2. INTRODUCCIÓ .....</b>	<b>3</b>
<b>3. MARC GEOGRÀFIC I GEOFÍSIC.....</b>	<b>4</b>
<b>4. ANTECEDENTS HISTÒRICS I ARQUEOLÒGICS .....</b>	<b>8</b>
<b>5. METODOLOGIA .....</b>	<b>15</b>
<b>6. DESENVOLUPAMENT DELS TREBALLS.....</b>	<b>16</b>
<b>7 CONCLUSIONS .....</b>	<b>19</b>
<b>8. BIBLIOGRAFIA .....</b>	<b>20</b>
<b>9. INVENTARI DE MATERIAL .....</b>	<b>22</b>
<b>10. REPERTORI ESTRATIGRÀFIC .....</b>	<b>23</b>
<b>11. DOCUMENTACIÓ GRÀFICA: .....</b>	<b>24</b>
11.1DOCUMENTACIÓ FOTOGRÀFICA .....	24
11.2. DOCUMENTACIÓ PLANIMÈTRICA .....	39

## 1. FITXA TÈCNICA

NOM DE LA INTERVENCIÓ	Plaça de Sant Iu, 5-6/ carrer dels Comtes, 6-10/ Baixada de la Canonja, 2-6/ Carrer de la Tapineria, 29-37. Museu Frederic Marès
UBICACIÓ	Barri Gòtic, Districte de Ciutat Vella Barcelona
COORDENADES UTM	X: 431268.3 Y:4581926.6 Z: 8'41 m.s.n.m.
CONTEXT	Zona urbana
TIPUS D'INTERVENCIÓ	Preventiva terrestre
CLASSE D'ACTIVITAT	Control i/o excavació
DATES D'INTERVENCIÓ	25 de maig- 3 de juny de 2010
PROMOTOR	Ajuntament de Barcelona
EQUIP TÈCNIC	Direcció: Noemí Nebot Pich

## 2. INTRODUCCIÓ

La intervenció que ens ocupa ha estat motivada en base al projecte executiu de *Reforma arquitectònica i museogràfica de la secció d'escultura del Museu Frederic Marès*. L'actuació realitzada es contemplava en el marc d'una Intervenció Arqueològica Preventiva justificada en funció del interès arqueològic i de l'alt valor històric de la zona, d'acord amb el que estableix la normativa municipal i la legislació vigent.

El projecte preveia per una banda el seguiment arqueològic necessari en les actuacions per sota l'actual nivell de terra i el seguiment arqueològic i arquitectònic de les actuacions en la zona de muralla, parets i forjats interiors. El projecte recollia les tasques arqueològiques previstes que han consistit per una banda en la realització d'una cala de 2'50x3'00m de costat i 1'60 de profunditat i de l'altra la documentació, mitjançant cales parietals, d'aquelles estructures que s'han d'enderrocar, d'acord amb el projecte executiu de l'obra. Així, en el cas que durant el procés d'obertura i excavació dels àmbits afectats es documentessin nivells o estructures arqueològiques es procediria a la seva documentació i excavació.

Enumerem de manera molt resumida el interès històric i arqueològic de l'edifici on es realitza la intervenció<sup>1</sup>:

- El Museu Frederic Marès està adossat, en algunes parts de la seva estructura, a l'interior de la muralla romana del carrer de la Tapineria i, en d'altres, s'assenta damunt les restes de la mateixa muralla. Així mateix, una part del fossat estaria al pas del *intervallum*.
- El lloc on és previst l'obertura del fossat del muntacàrregues és situat damunt el traçat de la muralla romana bé que, en aquest sector, se'n desconeix l'estat de conservació ni l'afectació que es va produir sobre les restes en el moment de construir l'edifici del segle XIX que ocupa aquest espai.
- Es troba en la traça de la projecció de l'aula basilical.
- El Museu està ubicat on hi havia hagut una part del palau reial Major.
- El Museu Frederic Marès està inclòs al Catàleg del Patrimoni Arquitectònic Històric- Artístic de la ciutat de Barcelona.
- L'edifici del Museu Frederic Marès, està inclòs al Pla Especial de Protecció del Patrimoni Arquitectònic i Catàleg del Districte 1, sector Central, núm. D'element 133 i 134, Conjunt de la muralla romana i Conjunt especial del sector de les muralles romanes.

Els treballs de control, excavació i documentació s'han efectuat sota la direcció de l'arqueòloga Noemí Nebot Pich (ÀTICS, SL).

---

<sup>1</sup> Aquesta informació consta en el projecte d'intervenció arqueològica realitzat pel Museu d'Història de Barcelona.

### 3. MARC GEOGRÀFIC I GEOFÍSIC.

#### Situació del jaciment.

La intervenció es troba dins de l'entramat urbanístic de la ciutat de Barcelona, concretament el que s'anomena barri gòtic, el qual està delimitat pels actuals carrers de Fontanella al nord, la Rambla a l'oest, la Via Laietana a l'est i el mar al sud.

#### Context geològic.

L'estructura geològica del Pla de Barcelona presenta per un costat els materials paleozoics que defineixen la serra de Collserola. Aquesta està formada per pissarres les quals s'assenten damunt d'un basament granític que aflora en algunes zones d'Horta i del Guinardó i que domina a la serra de Marina. Al costat del Vallès, cap a Montcada i Olorda, la serralada presenta formacions de calcàries devòniques que són objecte d'explotació per empreses cimenteres.

Els materials del Secundari venen definits per les calisses dolmòtiques, gresos i argiles vermelles que trobem als turons de la zona nord-est del Pla. En el Terciari, predominen les formacions miocèniques i pliocèniques que es van sedimentar amb la transgressió marina del terciari superior, es tracta de la intercalació de margues blaves i gresos vermell-gris<sup>2</sup>. A la part baixa del Pla trobem una sèrie d'elevacions amb una orientació nordest-sudoest produïdes a partir del plegament de les formacions pliomiocèniques a conseqüència de la falla que va afectar a la costa (Mons Taber, Puig de les Fàlzies...). Damunt d'aquest substrat s'assenta el material quaternari del qual s'han diferenciat dues unitats<sup>3</sup>:

La plataforma superior: s'inicia des del peu de la Serralada del Tibidabo i baixa fins al mar. Aquesta, que està molt afectada per l'acció dels torrents, és on s'assenta la ciutat, sobre tot el sector antic. En el substrat presenta argiles i sorres grogues pliocèniques damunt de les quals trobem els derrubis quaternaris molt potents, graves anguloses dins d'una matriu d'argiles vermelles que provenen de la zona del Tibidabo per aportacions torrencials.

La plataforma baixa va del graó o talús erosiu de 20/30m de desnivell fins a la línia de costa. Està constituït per la formació de les terrasses i deltes dels rius Llobregat i Besòs.

L'acció sedimentària de la plataforma presenta una sèrie de característiques que han permès definir-la com un procés cíclic. Sembla que allà on l'efecte dels torrents no ha estat tan violent, es poden diferenciar tres nivells que es superposen quasi sempre en el mateix ordre i que es repeteix cíclicament unes tres vegades, és per aquest motiu que se'l coneix com "tricycle". Aquests nivells són de baix a dalt<sup>4</sup>: argiles vermelles de procedència col·luvial i que seria la conseqüència d'un sòl format en condicions de clima semblant al de les regions tropicals humides, és a dir, una fase humida i una altra de seca, llims groguencs d'origen eòlic, loess, i que sembla que es formarien amb un clima sec i fred.

---

<sup>2</sup> Palet, J.M. 1994, p.46-47.

<sup>3</sup> Solé, L. 1963.

<sup>4</sup> Solé, L. 1963, p.29-31.

Per últim, trobem el torturà, aquestes crostes calcàries s'haurien format en períodes de transició entre els dos climes anteriors, és a dir, més humit que durant el loess perquè hi hagués circulació de carbonat càlcic, però més càlid que el primer nivell, per tal que s'evaporés l'aigua.

En aquest nivells anirien incidint els diferents torrents i rieres, encaixant-se i produint formacions al·luvials i col·luvials de llims i argiles poc consolidades, la qual cosa explicaria l'aparició esporàdica de llengües de còdols i graves que trenca aquest cicle.

### **Context geogràfic.**

El jaciment s'ubica dins del Pla de Barcelona, una de les unitats morfològiques que configuren el territori, anomenat Barcelonès, que s'estén des de la costa mediterrània a la Serralada Litoral, concretament entre el tram de la serra de Collserola i els estrets de Martorell i de Montcada, per on els rius Llobregat i Besòs respectivament van a sortir a la mar amb la formació dels seus deltes. D'aquesta manera el territori presenta dos elements morfològics clars: la serra de Collserola i la plana.

La Serra de Collserola, composta per granits i esquistos, presenta unes altituds molt moderades, entre els 300 i 500 metres, destacant el Tibidabo que arriba als 512m. Al nord, aquesta carena comença sobre el riu Besòs amb el turó d'en Manyoses (210m) i al sud-oest destaca el puig de Sant Pere Màrtir com a darrera elevació (399m). La carena presenta diversos passos de muntanya que possiblement han servit de vies de comunicació al llarg de la història. És el cas del Collserola, entre el Tibidabo i el turó de Santa Maria; el Portell de Valldaura a la capçalera d'aquesta vall; el Forat del Vent i el coll de la Ventosa prop del turó Blau; i el coll de Vallvidrera a la capçalera de la riera Blanca<sup>5</sup>.

El Pla de Barcelona es troba obert al mar i limitat per la Serralada Litoral i al sud per la falla que segueix des de Garraf i el turó de Montjuïc (que és el punt més elevat, 173m) fins al turó de Montgat, més enllà del Besòs. Aquesta falla és visible a través de l'esglaó, d'uns vint metres, que sembla separar l'eixample de la ciutat vella i que es documenta en la morfologia urbana: la baixada de Jonqueres, la Via Laietana i els carrers de les Moles, d'Astruc, de Jovellanos.

Arran d'aquest esglaó s'ha dividit la plana en dos sectors:

Plana alta: va des de la Serralada fins aquest esglaó, la qual es caracteritza per una cota de 20 m.s.n.m. i amb una pendent del 4%. Aquesta està formada per el sòcol paleozoic damunt del qual, l'acció de les distintes rieres, han aportat materials detrítics diversos.

Plana baixa: aquesta s'estén des de l'esglaó fins a la costa i presenta un escassíssim pendent (0,35%). La seva formació és de caràcter al·luvial, materials aportats per les rieres, les corrents marines i sobretot per l'acció dels rius Besòs i Llobregat, amb la formació de les seves planes deltaïques. En aquesta zona es formarien els estanys i aiguamolls tan típics de la costa mediterrània que, a mida que la línia de costa avancés, anirien desapareixent.

L'acció antròpica també hauria contribuït amb la dessecació d'aquests elements. Alguns d'aquests estanys han estat documentats en èpoques més recents dins de la història, com són els casos de la Llavineria a la zona de Sant Martí, el de Banyols als

---

<sup>5</sup> Palet, J.M. 1994.

passeigs de Sant Joan i Lluís Companys, l'estany del Port o el del Cagalell que es situa per la zona de Sant Pau.

En aquesta plana es distingeixen petits turons arran de mar que tenen el seu origen en els plegaments de dipòsits marins del miocè i el pliocè<sup>6</sup>. És en el cas de la muntanya de Montjuïc, del turó dels Ollers, del sector dels carrers d'Escudellers i Nou de Sant Francesc, de les Falzies on es localitza l'antiga Llotja i del Tàber, on s'assentava la ciutat romana. El constant progrés de la línia de costa degut a l'aportació dels arrossegaments del Besòs i al corrent marí tangencial a la costa que aporta terres del Maresme, van contribuir al rebliment d'estanys i aiguamolls i van anar encerclant aquests turons, passant a formar part de la terra ferma.

Pel que fa a la xarxa hidrogràfica d'aquesta zona podem assenyalar que respon a les típiques característiques d'una xarxa mediterrània. Per un costat tenim els dos rius que delimiten el Pla: el Besòs i el Llobregat. Aquests són rius de caràcter extralocal, ja que un neix a la zona del Prepirineu (el Llobregat) i l'altre a la serralada Prelitoral, no obstant tots dos desemboquen a la costa barcelonina després de travessar les serralades litorals. La seva principal característica és que el seu règim fluvial és irregular, amb fortes avingudes, depenent en gran mesura de les condicions climàtiques<sup>7</sup>. Aquest tret és també el que defineix l'altre element de la xarxa hidrogràfica: les rieres. Aquestes són de caràcter torrencial, neixen al costat marítim de la Serralada Litoral i davallen pel pla lleugerament inclinat. Els seus cursos erosionen el substrat geològic del pla formant torrenteres i contribuint a la creació d'un paisatge ple d'ondulacions i valls. Amb les seves crescudes aquests torrents arrastren tot tipus de materials detrítics.

En funció de la seva orientació s'han dividit en tres sectors:

Sector central: el qual recollia les aigües del vessant del Tibidabo i conformaven la riera de Vallcarca i la riera de Sant Joan que baixaven per la zona de Gràcia i per l'actual passeig de Sant Joan; la riera de Sant Gervasi i Sant Miquel que baixaven per l'actual Passeig de Gràcia entrava a ciutat pel Portal de l'Àngel, plaça del Pi i desembocava al mar pel carrer dels Còdols i posteriorment sembla ser que es va desviar per fora de la tercera muralla i aniria a desembocar al Cagalell per evitar les riuades; per Vallvidrera baixarien els torrents que més endavant configuraven la riera de Magòria o de Mogoria, que desembocava al Cagalell i que sembla que el seu curs coincidiria amb l'actual traçat que dibuixa el paral·lel; en aquesta zona també hi trobem la riera de Valldonzella que neix a la zona de Sarrià; cap l'est trobem els torrents de la Guineu, el del Pecat, el d'en Mariner i el Bogatell que desembocarien directament a la mar.

Sector sudoest: són els torrents que porten les aigües cap la zona sud-oest de Montjuïc del qual destaquen dos torrents: Torrent Gornal, que neix a la zona de Sant Pere Màrtir, i desemboca a la mar ja dins de l'Hospitalet de Llobregat; i la riera Blanca que neix de la unió de diversos torrents i rieres procedents del Mont d'Òssa, fa de límit entre aquest municipi i Barcelona.

Sector nord: el componen els torrents que desemboquen al Besòs, que han contribuït en la creació del delta d'aquests riu, i la riera d'Horta que comparteix desembocadura amb el Besòs.

<sup>6</sup> Palet, J.M. 1994, Solé, L. 1963, VVAA, 1984.

<sup>7</sup> Palet, J.M. 1994.



Totes aquestes rieres han estat objecte d'adequacions, desviaments, canalitzacions, etc..., per tal de millorar i ampliar l'espai urbà al llarg de la història. S'observa que, a la zona del jaciment, l'antic traçat de les rieres de Bargalló, Valldonzella i Magòria confluirien al sector de Sant Pau del Camp, cap a l'antic estany del Cagalell que s'ubica cap la zona nord del carrer Nou de la Rambla<sup>8</sup>, Alhora, de Montjuïc baixaven els torrents de la Font del Gat i dels Tarongers que desguassaven al Cagalell Vell. És possible que aquest darrer formés un con de dejecció a Sant Pau del Camp, amb l'eix cap a l'est i limitat a migjorn pel solc del carrer de les Tàpies<sup>9</sup>.

Les diverses muralles van anar fent de dic per aquestes rieres. No obstant, en època de Pere III, al segle XIV, es van desviar les aigües de la riera de Magòria molt abans d'entrar a ciutat, ja que els aiguats envaïen el carrer Hospital i penetraven a ciutat pel tram dels carrers que es coneixen com a Riera Alta i Riera Baixa. Ja en el segle XVIII, aquesta riera es va desviar cap el sector del Port, al sud de Montjuïc<sup>10</sup>. Aquesta acció es repetirà en diversos sectors de la ciutat, amb altres canalitzacions i desviaments.

El sector on està situada la intervenció està en un territori ple d'ondulacions produïdes per uns llits sobreelevats pels quals corrien les aigües dels torrents i limitats pels seus dics naturals, els quals creixen amb l'aportació dels sediments detrítics. Durant l'època prehistòrica i possiblement durant la formació de Barcino, aquesta zona encara presentava aquest aspecte: zona d'abundants aqüífers i estanys. Els assentaments es situarien entre els interfluvis deprimits que es formen entre una riera i l'altra. De fet la documentació escrita del segle XII ja parlen de l'estany del Cagalell. Aquí anirien a morir les diverses rieres que solcaven aquest sector.

Geològicament hi ha una unitat quaternària (pleistocè i holocè) que cobreix una de terciària. D'època quaternària a l'holocè, on es localitza l'activitat antròpica, es registren nivells d'argila, sorres i graves d'origen torrencial i col·luvial, a part dels estrats superiors que és on es registrava la major presència de restes arqueològiques d'època contemporània i moderna.

---

<sup>8</sup> Riba, O. 1993, p.171.

<sup>9</sup> Riba, O. 1993, p.172.

<sup>10</sup> Palet, J.M. 1994.

#### 4. ANTECEDENTS HISTÒRICS I ARQUEOLÒGICS

La intervenció que ens ocupa s'ha dut a terme dins del Museu Marès, concretament en la part del Museu corresponent al carrer Tapineria, 29-37. El Museu Frederic Marès es troba situat al barri Gòtic al districte de Ciutat Vella de Barcelona.

La informació que s'ha utilitzat alhora de redactar aquest apartat, pel que fa a la part corresponent al Museu Frederic Marès és la recollida en els *Quaderns del Museu Frederic Marès, Estudis 2* en el article escrit pel conservador del Museu, l'Ernest Ortoll i Martín, "Notes per a la història de l'edifici del Museu Frederic Marès (1948-1998)". Cal agrair en aquest punt l'ajuda que ha proporcionat l'Ernest Ortoll, tant pel que fa al buidatge bibliogràfic, com del fons fotogràfic del Museu. Pel que fa a la part en la que es tracten les característiques dels recintes emmurallats de Barcino les idees presentades estan extretes en la seva integritat del article dut a terme per Albert Cubelles i Ferran Puig sota el títol "Les fortificacions de Barcelona" al llibre *Abajo las murallas!!! 150 anys de l'enderroc de les muralles a Barcelona*.

Ens hem de situar dintre de la ciutat romana, la colònia *Iulia Augusta Faventia Paterna Barcino*, fundada per August (15- 5aC). La fundació de *Barcino* s'ha de contextualitzar en un moment de formació de diverses ciutats en el procés polític engegat a la fi de les guerres càntabres per tal d'equilibrar el territori ocupat. La funció de la ciutat era la de controlar i aglutinar un territori (*ager*) no gaire extens però si molt productiu. Barcino controlava l'artèria fluvial del Llobregat que servia tant de sortida com d'entrada de productes. Cal entendre la ciutat integrada en el seu context tant històric com geogràfic i no tancada muralles endins. El centre del recinte urbà estava constituït pel fòrum, presidit en un dels seus costats per l'únic edifici que, ara per ara, coneixem; el temple (carrer del Paradís) tot i que en el fòrum hi havia altres edificis públics (cúria, basílica,...) dels qual no en tenim evidències. Al fòrum anaven a parar les dues vies principals que constituïen el teixit urbà el *cardo* i *decumanus maximi* situats sota els actuals carrers de la Llibreteria, del Call i del Bisbe i de Regomir. La ciutat disposava d'una xarxa de clavegueram que evacuava les aigües residuals i també de dos aqüeductes que entraven a la ciutat per la Plaça Nova. La ciutat en aquests primers temps comptava amb 2.000 habitants i ocupava 10 hectàrees.

Així ens trobem davant d'una ciutat planificada artificialment, a tocar de la costa sobre un petit turó. En aquest context la fortificació de la ciutat era important. Les primeres muralles de la ciutat no tenen una finalitat defensiva, la seva finalitat era la d'identificar *Barcino* com a veritable nucli urbà<sup>11</sup>. Les muralles augustals van ser dissenyades per l'exèrcit i executades pels mateixos militars, i defineixen un espai octogonal allargat i perpendicular a la línia de la costa. Tot i que es conserva a molts indrets no ha estat possible estudiar cap tram sencer d'aquesta muralla degut a que va ser aprofitada per la segona fortificació romana d'època baix- imperial. La muralla tindria entre 1'5 i 2m d'amplada amb una alçada mínima de 6m, estaria construïda amb fort morter de sorra i calç amb pedres irregulars (*opus caementicium*) amb els carejats intern i extern executats amb la tècnica de l'*opus vittatum* (que consistia en una obra de carreus petits ben escairats, que es combinava per sectors amb una obra de carreus de grans dimensions, anomenada *opus quadratum*, i acabat encoixinat).

Aquest primer recinte tenia quatre portes monumentals que s'obrien al mig de cadascun dels costats de la muralla. Un ramal de la Via Augusta fet expressament hi entrava travessant la ciutat. El recinte es trobava envoltat externament per fossats defensius artificials transversals al nord-oest i al sud-est. Aquests fossats

---

<sup>11</sup> Rodà, I. 2001. p. 22

conjuntament amb el pas longitudinal de dues rieres complementaven els sistema de la fortificació.

Tot i que el segle IV dC s'havia considerat una època de decadència, cal interpretar-lo en clau de continuïtat i de transformació. D'ençà de la fundació de *Barcino*, al seu voltant i a tocar de les muralles es va anar formant un espai amb construccions suburbials, sent més important aquest fet a la part oriental de la ciutat entre la via romana i el mar. A partir del segle IV es va produir un canvi important en la ciutat que va provocar per una banda l'abandonament del suburbi i de l'altra es va donar un procés de redefinició urbana que va afectar a la muralla. En aquest moment es va aixecar un sistema defensiu més complex. La seva complexitat fa pensar en una actuació oficial de l'imperi de marcat caràcter militar. Tot i que es va mantenir el traçat de la muralla fundacional se li va adherir a la primera una nova muralla exterior que tenia entre 75 i 78 torres. Per altra banda es va afegir un nou espai quadrangular fortificat, annex a la façana de mar que s'ha anomenat *castellum*. La nova fortificació va doblar el gruix de l'antiga muralla fins als quatre metres i es va perdre la funció dels fossats defensius en emplenar-se per a ser utilitzats com a abocadors. La tècnica constructiva que es va utilitzar va ser la següent; al damunt d'una fonamentació d'*opus caementicium* s'hi construïa un massís del mateix material, acabat externament amb *opus quadratum* que utilitzava carreus i d'altres materials procedents d'edificacions anteriors. Entre torre i torre els panys de muralla eren llisos i tenien entre els 8,5 i els 10 metres d'alçada i és probable que estiguessin coronats amb merlets que protegien el pas de ronda que es trobava pavimentat amb *opus signinum*. Les torres eren de tres tipus: cilíndriques, polièdriques, i quadrangulars. Les dimensions de les torres estava en funció de la seva ubicació. Aquestes doblaven en alçada a la muralla. La part baixa que era massissa i amb parament extern d'*opus quadratum* com la muralla, estaven construïdes damunt d'un sòcol motllurat. A partir del pas de ronda les torres s'enlairaven amb un cos practicable amb dos nivells de forjat i a cadascun dels nivells s'obrien finestres. Aquest recinte emmurallat fou la darrera gran empresa pública, es tracta d'un esforç només realitzable dintre d'un segle IV dC caracteritzat per la riquesa econòmica i cultural. En aquest moment l'extensió de les necròpolis urbanes constata el creixement de la població.

El Museu Frederic Marès es troba format per un conjunt d'edificis situats en un dels angles de la muralla romana de Barcelona, a més de formar part en època medieval del Palau Reial Major. La Capella de Santa Àgata i el Saló del Tinell també formen part del conjunt.

Tot i que algunes peces ja havien estat exposades durant els anys 1944, 1946 i 1947<sup>12</sup> fou el 25 de novembre de l'any 1948, quan es van inaugurar oficialment les quatre primeres sales del museu. Les quatre primeres sales inaugurades ocupaven una part dels edificis del carrer dels Comtes, entre la Plaça Sant Iu i la Baixada de la Canonja adquirits a les monges de Santa Clara l'any 1940. La comunitat de Santa Clara estava establerta a la ciutat des de l'any 1237 però fou arran de la guerra de Successió, quan el convent va patir grans desperfectes i va passar a quedar dins dels terrenys afectats per la construcció de la Ciutadella on tingueren la necessitat d'un nou edifici. D'aquesta manera l'any 1717 es demana al capità General la cessió d'un edifici. Finalment el capità general demanà a l'Audiència que es manifestés sobre la cessió dels edificis de l'antic Palau Reial. És arran d'aquest informe que es coneixen la quantitat d'usos i reformes que havien succeït en l'edifici. La part més antiga era la seu del Tribunal de la Inquisició des del segle XV. Pel que fa a la resta de dependències van ser incorporades a la Reial Hisenda, arran del Decret de Nova Planta i sostretes a la Diputació.

---

12 Ortoll, E. 1999. p. 68

En el moment de la inauguració del Museu l'any 1948, ja es tenia prevista l'obertura de més sales i d'aquesta manera les obres continuaren els primers anys. El sector que no va poder inaugurar-se fou un edifici que afrontava amb l'antic Verger a la part nord i l'edifici contigu corresponent al carrer de la Tapineria, 33. Fou l'any 1952 quan es donaren per finalitzades aquestes obres i s'inauguraren noves sales. Aquesta primera ampliació del museu representà la intervenció en dos edificis que ocupaven l'espai de l'antic Palau Reial, ocupat pel Tribunal del Sant Ofici des del segle XV i que es va extingir l'any 1820. Tots els terrenys que ocuparen els inquisidors dins del Palau van ser venuts a particulars l'any 1828 que enderrocaren les antigues dependències i hi edificaren cases d'habitatges<sup>13</sup>. Aquí ens centrarem en l'edifici que ens afecta que és el del carrer Tapineria, 33 que era el contigu a l'edifici on s'ha intervingut. D'aquest edifici no és té notícia de la sol·licitud de construcció fins l'any 1845, per part de Pau Vidal, on s'especifica que la casa s'aixecarà; *“en aquel terreno que posee en el paraje que fue Inquisición”*

El fet que les dates de construcció dels edificis del carrer Tapineria estiguin totes al voltant d'aquestes dates fa pensar que el ritme de construcció d'aquests habitatges que s'havien venut l'any 1828 va ser un procés més lent del que es pensava.

L'any 1964 s'inaugura l'última gran ampliació del museu realitzada fins al moment, aquesta va permetre definir el perímetre definitiu del centre. Les noves sales es creen a partir del nou edifici construït en la confluència de la Baixada del Canonja i el carrer Tapineria com a resultat de l'enderroc de les finques del carrer Tapineria 35 i 37<sup>14</sup>. A banda es crearen tres noves sales en l'espai que representà l'aixecament de nou, d'una torre de la muralla romana a l'extrem del carrer Tapineria. En aquest moment es deixaren a la vista, a la Cripta, els fonaments de la primera muralla de la ciutat, fruit de les intervencions arqueològiques.

Sembla que els espais que corresponien amb el nou edifici, resultat de l'enderroc dels números 35 i 37, no pertanyeren a les estances pròpies del Palau Reial, tot i que si que sembla que eren propietat de la corona. Aquest espai limitava amb el Palau Reial i en època medieval estigueren ocupats per una part de l'hospital dedicat a la Santa Creu i Santa Eulàlia<sup>15</sup>. Posteriorment en aquest espai (segle XV) es va aixecar el monestir dels Celestins que havien de tenir cura de la Capella Reial. Aquest projecte no es va arribar a concloure i no es coneix l'estat de les construccions en èpoques posteriors. Part d'aquestes construccions és probable que arribessin en diferents estats de conservació fins al segle XIX moment que es van veure afectats pels enderrocs per aixecar-hi cases particulars.

Pel que fa a les finques enderrocades sabem que el número 37 que feia cantonada amb la Baixada de la Canonja és anterior al segle XIX. L'any 1845 a en Joaquim Masferrer i Bosch li concedeixen permís per aixecar el número 35; *“situado en la calle de la Tapineria contiguo a la casa que forma esquina con la bajada de la Canonja”*<sup>16</sup>

El nou edifici del número 35 tindrà planta baixa i quatre pisos, un de menys que el número 37. L'any 1874 en Joaquim Masferrer, que era el propietari de les dues finques, aconseguirà permís per tal d'unificar les façanes. Aquesta serà la imatge que mantindrà l'edifici fins el moment de la construcció del Museu Marès.

---

<sup>13</sup> Ortoll, E. 1999. p. 83

<sup>14</sup> Ortoll, E. 1999. p.98

<sup>15</sup> Ortoll, E. 1999. p. 100

<sup>16</sup> Ortoll, E. 1999. p. 101

Són diversos els projectes que es conserven al museu sobre la construcció del nou edifici. Entre aquests, cal destacar el que comportava la creació d'un edifici més gran que preveia també l'eliminació dels números 33 i 31. Aquest projecte hauria comportat la creació d'una sola façana, enretirada respecte a la línia de les façanes anteriors, des de la Baixada de la Canonja fins a la Torre Romana que s'havia edificat en el corredor que separava el Museu del sector del Tinell i que hagués fet necessari enderrocar parcialment les sales inaugurades pocs anys enrere. Sembla ser que aquest seria el motiu de desestimar finalment aquest projecte.

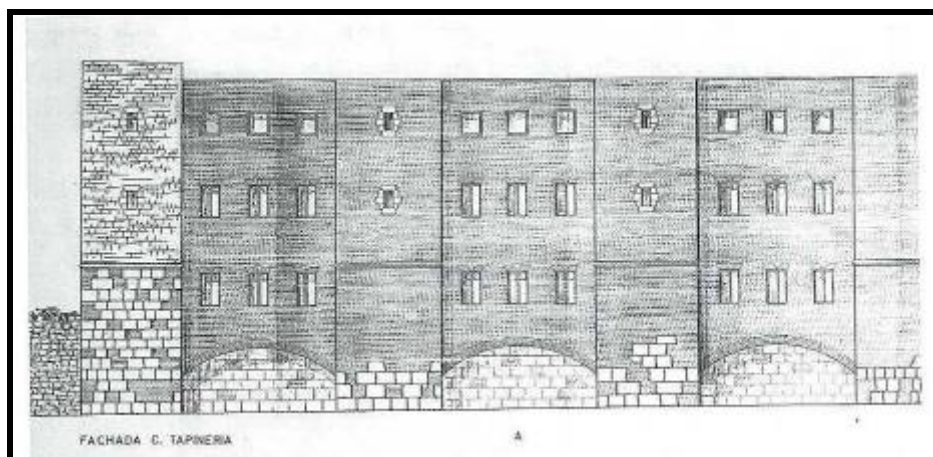


Figura 1. Projecte que preveia l'eliminació dels números 31 i 33 del carrer Tapineria. MFM/A. Lerma<sup>17</sup>.

Finalment es va realitzar el projecte que només va afectar a les cases deshabitades dels números 35 i 37 datat de l'any 1961. En aquest, la façana de la Baixada de la Canonja es va fer a la part baixa amb un parament de carreus de petites dimensions i la resta de mur amb maó pla. Pel que fa al carrer Tapineria es reconstruí l'alçat de dues torres romanes. A la part baixa es van utilitzar carreus de grans dimensions entre maó pla. Les dues torres són el punt on arrenca un arc que sosté el mur que les uneix on també s'utilitza el maó pla.

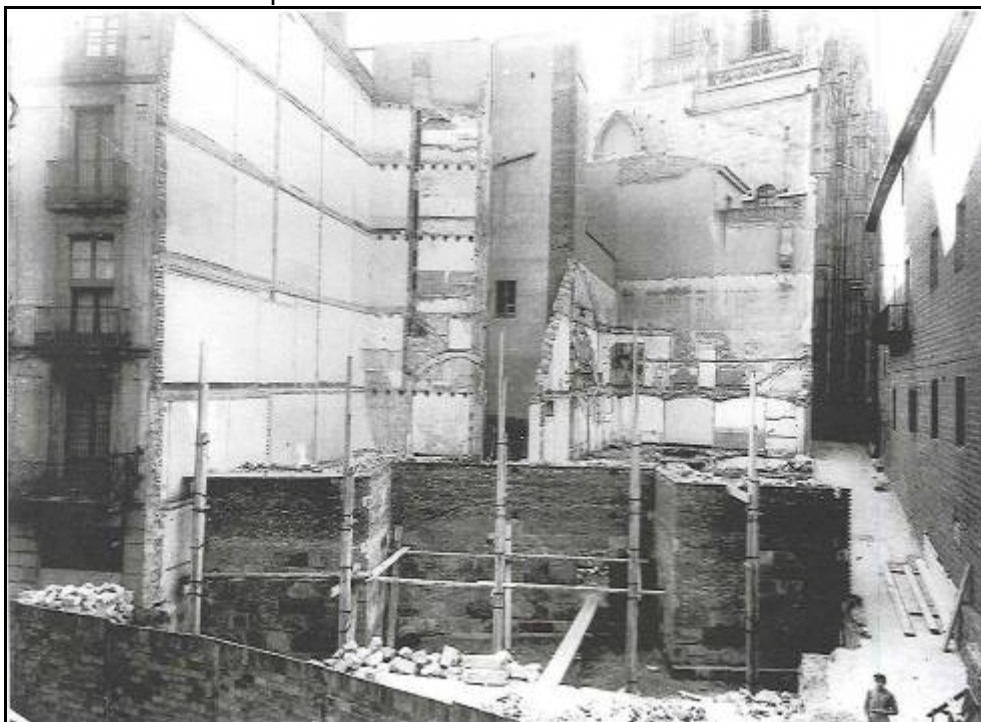


Figura 2. Moment de construcció de l'edifici de nova planta a Tapineria 35-37. (Arxiu MFM;Ribera;27/2/1960)

<sup>17</sup> Ortoll, E. 1999. p.99

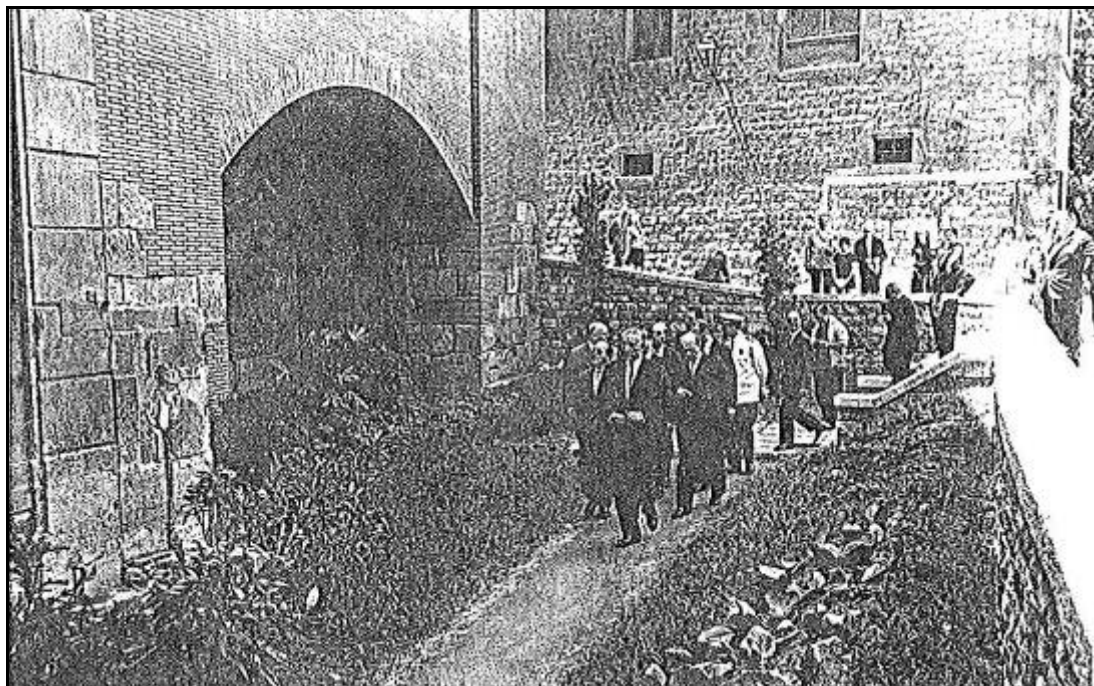


Figura 3. Moment de la inauguració per part de l'alcalde i les autoritats en el tram de la muralla del carrer Tapineria corresponent al Museu. 18/7/1963. (Arxiu Fotogràfic de Barcelona; Carlos Pérez de Rozas;18/07/1963)

El resultat de la construcció d'aquest edifici no va ser del gust de tothom, el mateix Serra- Ràfols ho explicava així:

*“... alternar zonas de ladrillos con la colocación de algunos sillares sueltos, ... Si desde el punto de vista estético, el efecto es admisible, crean una cierta confusión en el visitante, ya que, lógicamente, estima que aquellos sillares sueltos son antiguos, en vez de haber sido colocados modernamente, y que el ladrillo que se interpone entre ellos representa las zonas en que faltaban los sillares. Más arriba ha habido un cambio de criterio y se ha utilizado exclusivamente el ladrillo,... contribuye todavía a hacer mayor aquella confusión.”<sup>18</sup>*

Posteriorment a l'any 1964 es van dur a terme altres reformes que si bé no van intervenir en el perímetre extern si que van afectar els recorreguts interns del museu. L'última ampliació del Museu es va dur a terme l'any 1996 arran de la celebració del cinquantenari de l'obertura de la primera sala del Museu moment en que es va incloure en el recorregut del Museu l'estudi de Frederic Marès situat a la segona planta de l'edifici de la Baixada de la Canonja/ Tapineria.

<sup>18</sup> Serra- Ràfols, 1964, p.7

## Intervencions prèvies.

Les obres d'obertura de la Via Laietana l'any 1908 van representar l'enderroc de nombroses edificacions d'interès historico-artístic. Un d'aquests edificis va ser la casa Padellàs ubicada al carrer Mercaders, 25. L'edifici es va desmuntar pedra a pedra i l'any 1931 es va procedir a la seva reedificació a la plaça del Rei. Van ser aquests treballs els que van posar al descobert els primers vestigis de la ciutat romana, el que va suposar l'excavació de tot el solar. Aquest va ser el començament d'una sèrie de campanyes arqueològiques que s'han anat produint al llarg del temps i que han permès dur a terme un estudi exhaustiu del subsòl romà de Barcelona. Un dels interessos d'aquesta intervenció és el fet que el Museu Marès es troba situat, com em dit en línies anteriors, en un dels angles de la muralla romana. La ubicació del fossat del muntacàrregues en la planta de l'edifici feia preveure la localització de part de la muralla romana. El punt que s'intervé es troba situat en el pany de muralla entre les torres 9 i 10<sup>19</sup>.

Farem a continuació un breu repàs per les diferents intervencions arqueològiques realitzades a la zona en els darrers anys:

- **1985** sota la direcció tècnica de l'arqueòleg J.O. Granados i García es va dur a terme una intervenció arqueològica a la Plaça de l'Àngel, carrer Tapineria i carrer Sotstinent Navarro. En aquesta intervenció es van posar al descobert diverses restes de fonamentacions i murs d'època romana així com estratigrafia amb material romà associat.
- **1994** sota la direcció tècnica de l'arqueòloga Júlia Beltrán de Heredia Bercero es va dur a terme un seguiment arqueològic que es va estendre al llarg de tota l'àrea situada sota la plaça de Sant Iu, carrer dels Comtes, Museu Marès, així com part del jaciment que es conserva sota la catedral de Barcelona. Es van posar al descobert restes des del baix imperi fins a l'època medieval.
- **1996-1997** sota la direcció tècnica de l'arqueòloga Júlia Beltrán de Heredia Bercero es va dur a terme una campanya arqueològica en el subsòl de la Casa Padellàs, Plaça del Rei, Saló del Tinell. Aquesta campanya va consistir en la neteja d'estructures ja documentades i en la realització d'una sèrie de cales per tal d'ampliar informació amb la que ja es comptava.
- **1998** sota la direcció tècnica de l'arqueòloga Júlia Beltrán de Heredia Bercero es va dur a terme una intervenció arqueològica a la Plaça del Rei vinculada a la instal·lació d'un ascensor. Aquesta va permetre documentar sis fases cronològiques diferents que van des de l'època augustal fins a la baixa edat mitjana.
- **1998** sota la direcció tècnica de l'arqueòloga Júlia Beltrán de Heredia Bercero es va dur a terme una intervenció arqueològica de l'obra de comunicació entre el subsòl arqueològic sota la casa Padellàs, la Plaça del Rei i el Saló del Tinell i la resta del jaciment sota la plaça Sant Iu i el carrer dels Comtes. Es va realitzar una obertura al mur antic del Palau del Bisbe orientada a documentar la tècnica constructiva emprada en aquest edifici. Per realitzar el pas es van tenir que travessar els fonaments de les voltes romàniques. La intervenció també aportava noves dades cronològiques absolutes en relació als dos palaus successius localitzats al Conjunt Episcopal de Barcelona.

---

<sup>19</sup> Serra- Ràfols, 1964, p.7

- **1999** sota la direcció tècnica de l'arqueòloga Isabel Fernández del Moral Delgado aquesta intervenció arqueològica realitzada a l'avantcambra del saló del Tinell per tal de realitzar un ascensor va permetre documentar la torre número 12 de la muralla.
- **2004** sota la direcció tècnica de l'arqueòloga Laia Santanach i Suñol la intervenció arqueològica realitzada al carrer Tapineria, 29-39 i Avinguda de la Catedral, 4 va posar al descobert un mur de la trama urbanística baix medieval.
- **2004** sota la direcció tècnica de l'arqueòleg Mikel Soberón Rodríguez la intervenció arqueològica realitzada al carrer del Comtes, 2-4, Baixada de Santa Clara, 1-3, plaça del Rei, 1-6 i plaça Sant Iu, 2 per tal d'instal·lar una estació transformadora a l'interior del Palau del Lloctinent situada a la Plaça del Rei i la Baixada de Santa Clara va permetre documentar diverses estructures que van del segle XVI al XX.
- **2005** sota la direcció tècnica de l'arqueòleg Mikel Soberón Rodríguez al carrer del Comtes, 2-4, Baixada de Santa Clara, 1-3, plaça del Rei, 1-6 i plaça Sant Iu, 2. Aquesta intervenció realitzada al palau del Lloctinent va consistir en el seguiment de les obres destinades a la repavimentació d'una de les habitacions. Es van documentar restes constructives sota el Palau anteriors a la segona meitat del segle XVI.



## 5. METODOLOGIA

Els treballs d'obertura del subsòl es van dur a terme de manera manual. En localitzar-se el tram de muralla documentat, els treballs de neteja i excavació dels nivells associats es van dur a terme per un arqueòleg.

Es va demanar el vist-i-plau dels tècnics de l'Àrea de Coneixement i Recerca de la Generalitat de Catalunya i del Museu d'Història de Barcelona, pel rebliment definitiu del tram de muralla documentat<sup>20</sup>.

La metodologia emprada, sistemàtica i adequada s'inspira en el mètode de registre utilitzat per E. C. Harris i per A. Carandini<sup>21</sup>. **(vegeu fotografia 31)**

El mètode de registre estratigràfic s'ha fonamentat en l'ús d'un registre codificat (Unitats Estratigràfiques) de tradició anglosaxona, en dibuixar les plantes parcials on s'acoten tots els nivells físics extrets i en la fotografia de les UE. Per tal d'homogeneïtzar els registres de les diverses intervencions arqueològiques s'utilitza un sistema de base de dades interrelacionades basat en el programa Access de Microsoft, on s'inclou a cada fitxa els respectius apartats de descripció, documentació i relacions estratigràfiques.

Paral·lelament a aquesta tasca es va configurar la documentació planimètrica general (escala 1:20), topogràfica i fotogràfica del jaciment.

El material arqueològic recuperat es va codificar segons els següents criteris, 050 (número de la intervenció arqueològica) - 10 (any del permís) – núm. de UE (Unitat Estratigràfica) – núm. d'inventari (número de diferenciació de les peces més significatives).

Les cotes han estat establertes en metres sobre el nivell del mar (m.s.n.m.).

---

<sup>20</sup> Nebot Pich, N., 2010.

<sup>21</sup> Harris, 1991 i Carandini, 1997.

## 6. DESENVOLUPAMENT DELS TREBALLS

Els treballs arqueològics duts a terme al Museu Frederic Marès han consistit per una banda en la realització d'un fossat per tal d'encabir-hi un muntacàrregues i per altra banda en l'enderroc d'una sèrie de parets interiors que configuren l'actual edifici.

### ▪ **FOSSAT MUNTACÀRREGUES**

Durant els treballs realitzats en el subsòl del Museu Frederic Marès, que consistien en realitzar un fossat per encabir-hi un muntacàrregues, s'han localitzat restes arqueològiques que corresponen a la muralla de Barcino. El fossat del muntacàrregues es realitza en el sector del Museu corresponent a l'edifici del carrer Tapineria, 29-37. **(vegeu planimetria)(vegeu fotografia 10)**

A continuació es presenta una explicació detallada de quina ha estat la seqüència estratigràfica localitzada durant el buidatge de terres. Els treballs es van iniciar amb l'aixecament del paviment actual que ocupava la sala on es realitza el fossat (U.E.100)**(vegeu fotografia 1)**. Aquest era un paviment de ciment que tenia una potència de 0,07m, immediatament per sota tenia una preparació, també de ciment, entre els 0,14m i els 0,18m de potència (U.E.101). En aixecar aquesta preparació es van documentar dos nivells de paviment les U.E.102 i 104 **(vegeu fotografies 1 i 2)**. El primer era de rajoles de marbre de 0'20x0'20m i una potència de 0'02m. El següent era de maó vermell de 0'24x0'24m i una potència de 0'02m. Per sota aquests nivells de paviment corresponents al segle XX es va localitzar un gran paquet de rebliment compost per runa (U.E.110)**(vegeu fotografia 3)** amb una potència entre els 0'64m i els 0'54m. Aquest paquet es trobava per sobre d'un nivell de paviment de maó vermell (U.E.116) de 0'24x0'24m i una potència de 0'02m. Aquest paviment corresponia al nivell de circulació del segle XIX **(vegeu fotografia 4)**. El paviment U.E.116 funcionava amb les escales U.E.132., de les quals en quedaven dos esglaons que tenien unes dimensions de 1x0'20m i una potència conservada de 0'60m. El paquet de rebliment U.E.110 també es trobava amortitzant, a banda del paviment U.E.116, un petit mur (U.E.114). Aquest mur funciona amb les parets de l'edifici del segle XIX on es fa la intervenció i amb el paviment U.E.116 **(vegeu fotografies 5 i 6)**. Per sota del paviment U.E.116 es va localitzar el paquet de runa U.E.121. Aquest paquet presentava gran quantitat de blocs de pedra de diferents mides així com material constructiu. Immediatament per sota es diferenciava el nivell U.E.120, que també correspon amb un nivell de runa però aquesta presentava una matriu d'argiles vermelles amb pedra piconada i gran quantitat de morter abocat. Aquests dos nivells, U.E. 120 i 121, corresponen al segle XIX moment de construcció de l'edifici en el que es fa la intervenció, i tenen una potència total de 0'68m.

Per sota del rebliment U.E.120 s'ha pogut localitzar un tram de la muralla romana de Barcelona, corresponent al segle IVdC (U.E.122)**(vegeu fotografies 8,12,13,14 i 15)**, concretament el pany de muralla situat entre les torres 9 i 10<sup>22</sup>. Cal dir que ha estat documentada a nivell de fonamentació i que no ha estat possible localitzar seqüència estratigràfica original associada a la mateixa. Es tracta d'un basament d'*opus caementicium* fet de sorra i calç i pedres irregulars. La muralla en la seva part més alta, és a dir en la seva part més conservada, es troba a 1'30m respecte del nivell de paviment U.E.100 i en la seva part més baixa a 1'70m, amb una longitud de 2'36m i una amplada de 1'20m. Els treballs han permès documentar la rasa de fonamentació (U.E.130) del basament de la muralla realitzada directament a les argiles geològiques i

---

<sup>22</sup> Serra- Ràfols, 1964, p.7

reblert per una terra molt argilosa i grisosa (U.E.131). Malauradament no ha estat possible localitzar material arqueològic en aquest farciment de la rasa de la muralla. Com s'ha explicat en les línies anteriors la seqüència estratigràfica localitzada durant els treballs del buidatge de terres correspon al segle XX i XIX. Tot i així ha estat possible documentar un petit nivell, per sota del rebliment U.E.120, on ha estat possible recuperar material arqueològic (U.E.123). Aquest nivell té un potència de 0'07m. Cal matisar però que aquest material té un caràcter residual, es troba fora de context i no permet establir una cronologia. Probablement aquest nivell correspongui a restes residuals d'estratigrafia com a resultat dels enderrocs que van suposar la construcció de les edificacions del segle XIX. També ha estat possible localitzar un conjunt de cinc blocs de pedra de grans dimensions (U.E.124)(**vegeu fotografia 16**). Aquest es troba per sobre del nivell geològic (corresponent a argiles vermelles amb plaques d'aflorament de torturà) (U.E.125). El nivell geològic es localitza immediatament per sota del nivell U.E.123. L'aixecament topogràfic del tram de muralla localitzat conjuntament amb el ja existent dins del museu, a la zona de la cripta, (**vegeu fotografies 17 i 18**) permet establir la possibilitat que aquestes pedres corresponguin a una part de la muralla alt imperial en un estat molt residual. (**vegeu planimetria**)

## ▪ **PARETS**

El projecte executiu de *Reforma arquitectònica i museogràfica de la secció d'escultura del Museu Frederic Marès* a banda de la realització del fossat del muntacàrregues també implicava l'enderroc de diverses estructures interiors de l'actual edifici. (**vegeu planimetria**) La major part de les parets enderrocades han afectat parets mitjaneres i petits envans de maó lligats amb ciment, que corresponen a les reformes i ampliacions realitzades a l'edifici del museu al llarg del segle XX<sup>23</sup>.

En aquest apartat es presenten els enderrocs que han afectat parets anteriors al segle XIX, tot i que és fa difícil donar una cronologia a les mateixes. Com mostren les fotografies algunes d'aquestes estructures interiors havien estat prèviament afectades per reformes anteriors, sense oblidar que quan es creen noves edificacions destinades a habitatges en aquest sector durant la primera meitat del segle XIX, es produeix una gran afectació d'algunes de les estructures més antigues.

Es presenta una planimetria on queden numerades com segueix a continuació cadascuna d'aquestes estructures afectades. En el moment de realitzar els treballs arqueològics, l'equip tècnic de l'obra ja havia realitzat el repicat de les parets. (**vegeu planimetria**)

1.- Aquesta paret queda parcialment afectada en la seva part superior. Es tracta d'una paret de petits carreus. L'arc que presenta es correspon amb un arc traslladat des d'un altre punt de l'edifici als anys 40, moment en que es va documentar la capella en el pis superior<sup>24</sup>. És molt probable que les tasques d'instal·lació de l'arc també impliquessin que es refés tota la paret. (**vegeu fotografies 18-20**)

<sup>23</sup> Vegeu apartat 4; Antecedents històrics i arqueològics.

<sup>24</sup> Ortoll, E., 1999, p.87.

2.- Aquesta paret queda afectada en la seva totalitat, actualment hi té instal·lat un quadre elèctric. Queda per la banda oest de la paret 1 **(vegeu fotografies 21 i 22)**. Aquesta paret està feta amb carreus de mida mitjana lligats amb morter de calç de color blanc. Es troba afectada per enlluïts posteriors i la seva part superior presenta maó lligat amb portlant de reformes efectuades durant el segle XIX i XX.

3.- Aquesta paret queda afectada parcialment (en la seva part superior) i està feta amb carreus de diferents mides lligats amb morter de calç de color blanc. El parament de la paret ha estat profundament afectat per les diferents reformes i ampliacions realitzades a l'edifici durant el segle XX. **(vegeu fotografies 23-26)**

4.- Aquesta paret es veu afectada gairebé en la seva totalitat. Es poden observar diferents fases, una feta amb maó que correspon al segle XIX i en la seva part inferior es pot observar restes del parament d'una paret realitzada amb carreus mitjans lligats amb morter de calç de color blanc. **(vegeu fotografies 27-29)**

La resta de les parets afectades pels enderrocs corresponen a parets realitzades durant el segle XX en les diferents ampliacions i reformes que s'han portat a terme en el museu. Es tracta de parets mitjaneres o fins i tot petits envans fets en tots els casos de maó i lligats amb ciment.

## 7 CONCLUSIONS

Durant els treballs realitzats en el buidatge de terres per tal d'instal·lar un muntacàrregues en el Museu Frederic Marès ha estat possible documentar un tram de la muralla romana de Barcelona, concretament el pany de muralla situat entre les torres 9 i 10<sup>25</sup> (**vegeu planimetria**). La muralla es documenta a nivell de fonamentació i el que observem és el basament d'*opus caementicium*, de sorra, calç i pedres irregulars. Durant els treballs d'excavació i de neteja ha estat possible documentar el que seria la rasa de fonamentació de la muralla realitzada a les argiles geològiques. Malauradament no ha estat possible trobar estratigrafia original relacionada amb la muralla, ja que, els nivells que es troben per sobre pertanyen al segle XIX i al segle XX coincidint amb els diferents moments de remodelació i ampliació de l'edifici del Museu i durant el segle XIX coincidint amb la construcció de l'edifici del carrer Tapineria.

Malgrat tot, ha estat possible documentar un petit nivell residual on s'ha localitzat fragments de ceràmica romana i tardo antiga però que estan fora de context, ja que responen a un nivell remenat conseqüència de la construcció de l'edifici del segle XIX. Aquest nivell és de matriu argilosa i color marró i es localitza per sobre de les argiles vermelles.

A banda de la fonamentació de *caementicium* es van localitzar un conjunt de cinc blocs de pedra sense treballar que s'adossaven a la muralla per la banda sud de la mateixa (és a dir per la seva cara interna), aquests blocs no es trobaven lligats amb morter i només presentaven entremig argiles. Aquests blocs es troben per sobre del nivell d'argiles geològiques. L'aixecament topogràfic de les restes localitzades conjuntament amb l'aixecament de les restes de muralla que es troben en l'interior del museu, concretament a la zona de la cripta (**vegeu planimetria i fotografies 17 i 18**) ha determinat que el tram de muralla documentat en el fossat del muntacàrregues correspon a l'ampliació de la muralla augustal duta a terme en el segle IV dC.

Pel que fa a l'enderroc d'algunes de les parets interiors de l'edifici en la seva majoria corresponen a parets mitjaneres i petits envans de totxo i lligats amb ciment que es corresponen amb remodelacions i ampliacions realitzades durant el segle XX. Per altra banda són quatre les parets que corresponen a un moment anterior a la remodelació i ampliació de l'edifici al segle XX i fins i tot és possible que corresponguin a un moment urbanístic anterior al segle XIX. Malgrat tot és difícil determinar la seva cronologia degut a les importants remodelacions realitzades durant els segles XIX i XX.

---

<sup>25</sup> Serra- Ràfols, 1964, p.7

## 8. BIBLIOGRAFIA

Aquarod Otal, C.(1991): *Cerámica romana importada de cocina en la Tarraconense*. Institución Fernando el Católico, Zaragoza.

Beltrán Heredia Bercero, J. (1994), Intervenció arqueològica a la Plaça Sant Iu, carrer dels Comtes, (Barcelona, Barcelonès).

Beltrán Heredia Bercero, J. (1996-97), Intervenció arqueològica al subsòl de la Casa Padellàs, plaça del Rei, Saló del Tinell (Barcelona, Barcelonès).

Beltrán Heredia Bercero, J. (1998), Intervenció arqueològica a la Plaça del Rei (Barcelona, Barcelonès).

Carandini, A. (1997): *Historias en la tierra. Manual de excavación arqueológica*, Crítica, Barcelona.

Cubeles i Bonet, A.; Puig i Verdaguer, F. (2004): *Les fortificacions de Barcelona, Abajo las murallas!!! 150 anys de l'enderroc de les muralles de Barcelona*, Institut de cultura, Museu d'Història de la ciutat, Ajuntament de Barcelona, Barcelona.

DDAA (1984): *Gran Geografia Comarcal de Catalunya, El Barcelonès i el Baix Llobregat vol. VIII*, Enciclopèdia Catalana, Barcelona.

DDAA (1994): *Història de Barcelona, Vol I, La ciutat antiga*, Ajuntament de Barcelona-Enciclopèdia Catalana,. Barcelona.

DDAA (2001): *De Barcino a Barcinona (segle I-VII), Les restes arqueològiques de la plaça del Rei de Barcelona*, Ajuntament de Barcelona, Barcelona.

Fernández del Moral, I., (1999), Intervenció arqueològica a la Plaça del Rei (Barcelona, Barcelonès).

Granados i García, J.O. (1985) Intervenció arqueològica a la Plaça de l'Àngel, carrer Tapineria, carrer Sotstinent Navarro, (Barcelona, Barcelonès).

Harris, E.C. (1991): *Principios de estratigrafía arqueológica*, Crítica, Barcelona.

Nebot Pich, N., Informe de rebliment definitiu d'estructures arqueològiques a la plaça de Sant Iu, 5-6/ carrer dels Comtes, 6-10, Baixada de la Canonja, 2-6, carrer de la Tapineria, 29-37 (Ciutat Vella, Barcelona), codi MUHBA 050/10. Juny 2010.

Ortoll i Martín, E. (1999): Notes per a la història de l'edifici del Museu Frederic Marès (1948-1998), *Quaderns del Museu Frederic Marès, Estudis 2*, edita el Museu Frederic Marès, Barcelona.

Palet, J.M. (1994): Estudi territorial del Pla de Barcelona: Estructuració i evolució del territori entre l'època íbero- romana i l'altmedieval segles II-I a.C.- S.X-XI d.C., dins *Estudis i Memòries d'Arqueologia de Barcelona núm.1*, Centre d'Arqueologia de la Ciutat, Institut de Cultura, Barcelona.

Santanach i Suñol. L. (2004), Intervenció arqueològica al carrer Tapineria, 29-39, (Barcelona, Barcelonès).

Serra-Ràfols, J. de C. (1964): Notas sobre el sector nordeste de la muralla romana de Barcelona, *Cuadernos de Arqueología e Historia de la Ciudad, Ayuntamiento de Barcelona*, Museo de Historia de la Ciudad, Seminario de Investigación, Barcelona.

Soberón Rodríguez, M. (2004), Intervenció arqueològica al carrer dels Comtes, 2-4, Baixada de Santa Clara, 1-3, plaça del Rei, 1-6, Plaça Sant Iu, 2, (Barcelona, Barcelonès).

Soberón Rodríguez, M. (2005), Intervenció arqueològica al carrer dels Comtes, 2-4, Baixada de Santa Clara, 1-3, plaça del Rei, 1-6, Plaça Sant Iu, 2, (Barcelona, Barcelonès).

Solé, L. (1963): *Ensayo de interpretación del cuaternario barcelonés*, dins *Miscelánea Barcinonensia*, Ajuntament de Barcelona, Barcelona.

## **9. INVENTARI DE MATERIAL**



## TAULA CODIS PER A INVENTARI DE MATERIALS ARQUEOLÒGICS

### CERÀMICA

#### 1. CLASSIFICACIÓ

11000	Prehistòria	13050	campaniana/vernís negre indeterminada
11001	Neolítica	13051	precampaniana
11050	del Coure	13052	campaniana A
11101	del Bronze	13053	campaniana A tardana
11101	del Bronze antic	13054	campaniana B
11102	del Bronze mig	13055	campaniana B-oide
11103	del Bronze final	13056	campaniana C
12000	Protohistòrica sense determinar	13057	campaniana empuritàna
12001	feno-púnica indeterminada	13058	etrusca vernís negre
12002	feno-púnica engalba vermella	13059	imitacions campanianes
12003	feno-púnica engalba negra	13060	vernís negre púnic
12004	no-púnica engalba comuna		
12005	grega d'occident	13100	terra sigillata indeterminada
12050	roja a torn	13101	presigillata
12051	engalba roja	13102	T S precoç
12052	pintada	13103	T S aretina
12053	comuna ibèrica	13104	T S itàlica
12054	grisa de la costa catalana	13105	T S tardo-itàlica
12055	grollera	13106	T S sudgàl·lica
12056	grans recipients d'emmagatzematge	13107	T S marmorata
13000	Món Clàssic sense determinar	13108	T S clara B
13001	grega indeterminada	13109	T S hispànica tardana
13002	<i>buchero nero</i>	13110	T S hispànica indeterminada
13003	àtica figures negres	13111	T S africana A
13004	àtica figures vermelles	13112	T S africana A/D
13005	àtica vernís negre	13113	T S africana A/C
13006	taller de les petites estampetes	13114	T S africana C
13007	taller de Rhode	13115	T S africana D
13008	taller de Nikia-Ion	13116	T S africana indeterminada
13009	taller de pàteres 3 palmetes radials	13117	imitacions T S hispànica
		13118	T S clara
		13119	T S lucente

13120	paleocristina grisa	13300	àmfora indeterminada
13121	paleocristina ataronjada	13301	àmfora massaliota
13122	<i>late Roman C</i>	13302	àmfora feno-púnica
13123	produccions orientals (corintia)	13303	àmfora ebussitana
13124	vidriada romana	13304	àmfora romana
13125	imitacions clara D	13305	àmfora greco-itàlica
13126	paleocristina pintada	13306	àmfora itàlica
		13307	àmfora gà·lica
13150	parets fines indeterminades	13308	àmfora hispànica
13151	parets fines itàliques	13309	àmfora bètica
13152	parets fines d'Acco	13310	àmfora de la Tarraconense
13153	parets fines sudgà·liques	13311	àmfora lusitana
13154	parets fines "clofolla d'ou"	13312	àmfora africana
13155	parets fines hispàniques	13313	àmfora oriental
13156	imitacions parets fines	13314	suports d'àmfores
		13315	amforiscs
13200	llàntia indeterminada	13316	disc terra cuita
13201	llàntia grega	13317	taps
13202	llàntia republicana	13318	fragments vasos retallats
13203	llàntia republicana vernís negre	13319	altres accessoris
13204	llàntia imperial	13320	<i>dollia</i>
13205	llàntia imperial de volutes	13321	àmfora rodia
13206	llàntia imperial de disc	13322	àmfora corintia
13207	llàntia africana de canal	13323	àmfora Samos
13208	llàntia africana		
13209	llàntia africana paleocristiana	13400	comuna a torn oxidada d'època indeterminada
13210	llàntia africana ARS	13401	comuna a mà oxidada d'època indeterminada
		13402	comuna a torn reduïda d'època indeterminada
13250	comuna oxidada	13403	comuna a mà reduïda d'època indeterminada
13251	comuna reduïda	13404	comuna oxidada d'època indeterminada
13252	comuna baix-imperial	13405	comuna reduïda d'època indeterminada
13253	comuna engalba blanca	13406	comuna a torn bescuitada indeterminada
13254	comuna engalba negra		
13255	comuna engalba vermella	13500	comuna oxidada medieval
13256	comuna roig pompejà	13501	comuna reduïda medieval
13257	comuna itàlica	13502	comuna bescuitada medieval
13258	comuna africana de cuina		
13259	comuna emporitana oxidada		
13260	comuna de cuina acurada		
13261	imitacions comuna africana		
13262	comuna bescuitada		
13263	ceràmica comuna de Lípari		
13264	ceràmica daurada		
13265	ceràmica eivissenca tardo antiga		
13266	ceràmica de Pantelleria		
13267	ceràmica itàlica tardo antiga		

14000	Món medieval i modern indeterminat	14126	blanca i blava de la cirera
14001	comuna oxidada a mà	14128	blanca i blava Paterna-Manises
14002	comuna oxidada a torn	14129	blanca i groga “orla d’influència del Renaixement”
14003	comuna oxidada vidriada		
14004	comuna reduïda a mà	14200	reflex metàl·lic
14005	comuna reduïda a torn	14201	reflex metàl·lic producció catalana
14006	comuna reduïda vidriada	14202	reflex metàl·lic de l’ungla
		14203	reflex metàl·lic de sanefa amb gallons
14050	islàmica indeterminada	14204	reflex metàl·lic de sanefa amb fulles
14051	islàmica verd-manganès	14205	reflex metàl·lic de sanefa en negatiu
14052	islàmica melada	14206	reflex metàl·lic decoració floral
14053	islàmica corda seca total	14207	reflex metàl·lic de fons picat
14054	islàmica corda seca parcial	14208	reflex metàl·lic de pinzell-pinta
14055	islàmica esgrafiada	14209	reflex metàl·lic decoració geomètrica
14056	islàmica pintada	14210	reflex metàl·lic amb lletres o anagrames
14057	islàmica daurada reflex metàl·lic	14211	reflex metàl·lic i blava
14058	islàmica a motlle	14212	reflex metàl·lic de Paterna
14059	islàmica comuna oxidada	14213	reflex metàl·lic de Manises
14060	islàmica comuna reduïda	14214	reflex metàl·lic de Paterna-Manises
14061	islàmica manganès sota coberta melada	14215	reflex metàl·lic sanefa reticulada
14062	islàmica vidrada		
14100	vidrada blanca	14250	blanca i manganès
14101	blanca i blava	14251	blanca-manganès blau i manganès
14102	blanca i blava de Barcelona	14252	blanca-manganès verd i manganès
14103	blanca i blava catalana	14253	blanca-manganès verd i manganès de Paterna
14104	blanca i blava d’orles diverses	14254	blanca-manganès verd i manganès de Manises
14105	blanca i blava de la botifarrada	14255	blanca-manganès verd i manganès catalana
14106	blanca i blava de l’arracada	14256	blanca-manganès i verd
14107	blanca i blava d’influència francesa	14257	blanca-manganès i polícroma
14108	blanca i blava de la cirereta		
14109	blanca i blava de faixes o cintes	14300	pisa blanca
14110	blanca i blava de la Segarra	14301	pisa decorada
14111	blanca i blava d’Escornalbou	14302	porcellana
14112	blanca i blava de la panotxa	14303	Pickman/Cartuja
14113	blanca i blava regalats	14304	d’importació
14114	blanca i blava de Poblet	14305	maiolica lligur
14115	blanca i blava de sanefa negativa	14306	polícroma
14116	blanca i blava de transició		
14117	blanca i blava amb la Tau	14400	vaixella segle XX
14118	blanca i blava d’influència de Savona		
14119	blanca i blava corbata o palmera	15000	material ceràmic no recipient
14120	blanca i blava ditada		
14121	blanca i blava de blondes		
14122	blanca i blava de Paterna		
14123	blanca i blava de Manises		
14124	blanca i blava de Manises i groga		
14125	blanca i blava de la figueta		

## 2. DEFINICIÓ DEL FRAGMENT

sense forma	SN
sense definir	SD
perfil sencer	PS
vora	VO
nansa	NA
arrencament de nansa	AN
coll	CO
carena	CR
llavi	LL
fons	FO
abocador	AB
escòria	ER
pom agafor	AG
broc	BR
orelleta	OR
peu	PE
pivot	PI
bec	BE

Per a llànties:

<i>Infundibulum</i>	IN
Pico ( <i>rostrum</i> )	RO
Orla ( <i>margo</i> )	MA
Disc	DI
Volutes	VL

**3. TIPOLOGIA:** Per materials del Món Clàssic amb una tipologia ja establerta.

ABAS.	Abascal
AFRIC.	Africana
AGUARD.	Aguarod
ALM.	Almagro
ATL.	Atlante
BAIL.	Bailey
BEL.	Beltran
BRUCK.	Bruckner
DECHEL.	Dechelette
DRAG	Dragendorf
DRES.	Dressel
EBUS.	Ebusitana
GOUD.	Goudineau
H.	Hayes
HALT.	Haltern
HERM.	Hermet
KEAY	Keay

LAMB.	Lamboglia
LAIET.	Laietana
LOPEZ	López Mullor
LUDOW.	Ludowici
M.	Morel
MEZQ.	Mezquiriz
OBER.	Oberaden
OELM.	Oelman
OST.	Ostia
OSW.	Oswald
PALL.	Pallarès
PASC.	Pascual
RIG.	Rigoir
RITT.	Ritterling
SAL.	Salomonson
SPT.	Spitzer

**4. FORMA:** Per a materials no classificats tipològicament. Bàsicament, ceràmiques prehistòriques, medievals i modernes)

**Ceràmica a mà:**

bol/vas carenat	BCA
bol/vas cilíndric	BCI
bol/vas bitroncocònic	BBT
bol/vas troncocònic	BTR
bol/vas elíptic	BEL
bol/vas globular	BGL
bol/vas globular amb coll	BGC
bol/vas germinat	BGE
bol/vas múltiple	BMU
bol/vas ovoide	BOV
bol/vas perfil en S	BPS
bol/vas semiesfèric	BSE
bol/vas subesfèric o subesfèric de vora exvasada	BSU
copa	COP
cullera	CUL
formatgera	FOR
forma indeterminada	FIN
fragment retallat no perforat	FRN
fragment retallat perforat	FRP
gresol	GES
paleta	PAL
plat carenat	PCA
plat/tapadora	PLT

plata PLA  
suport SOP  
tassa TAS

### **Ceràmica a torn:**

#### Ceràmica grega

Alabastró ALA  
Àmfora AMF  
Aryballos ARY  
Hydria HYD  
Kalathos KAL  
kratera calze KCA  
kratera campana KCP  
krateracolumnes KCO  
kratera volutes KVO  
kylix KYL  
lebes LEB  
lekythos LEK  
oinochoe OIN  
pelike PEL  
skiphos SKI  
stamnos STA  
ungüentari bulb UBU  
ungüentari fusiforme UFU  
ungüentari UGU

#### Ceràmica clàssica, medieval i moderna

abeurador ABE  
ampolla AMP  
bací BAC  
barral BLN  
bol BOL  
canalobre CAN  
cassola CSS  
cassola patina cendrosa CSC  
càntir CAT  
catúfol CAF  
colador COL  
copa COP  
cossi COS  
cremaperfums CRP  
cubell CUB  
escalfeta ESF  
escudella ESC  
escudella d'orelletes EOR  
fogó FOG  
formes amb abocador FAB  
formes obertes FOB  
formes tancades FTA

forma indeterminada FIN  
fruiter FRU  
gerra GER  
gerreta GET  
gerro GRR  
gibrell GIB  
got GOT  
greixonera GRE  
guardiola GUA  
llàntia cassola i bec pessigat LCB  
llàntia peu alt LPA  
llàntia piquera LPI  
llumanera LLU  
menjadora MEN  
mesura MES  
morter MOR  
motlle MOT  
motlle sigillata MSG  
olla OLL  
olla patina cendrosa OPC  
orsa ORS  
pàtera PTT  
plat PAT  
plat d'ala PDA  
plat/tapadora PTA  
plat/tapadora vora fumada PTF  
plata PLA  
plat tallador PTL  
poal POA  
pot POT  
pot de farmàcia PFA  
rentamans REN  
safata SAF  
saler SLR  
salsera SAL  
servidora SEV  
setrill SET  
sitra SIT  
suport SOP  
suport d'anell SAN  
suport rodet SRD  
tallador TAL  
tapadora TAP  
tassa TAS  
tenalla TEN  
test TES  
tinter TIN  
tupí TUP  
urna URN  
xocolatera XOC

**Material ceràmic no recipient (codi classificació 15000):**

artefacte no definit	AND
bola	BLA
cilindres de forn	CFO
dena	DEN
fgura antropomorfa	FAN
figura zoomorfa	FZM
fragment d'argila indet.	FAI
fussaiola	FUS
joguina	JOG
màscara	MAS
pes de teler circular	PTC
pes de teler oval	PTO
pes de teler rectangular	PTR
pes de teler indeterminat	PTI
pes de teler troncocònic	PTT
pipes	PIP
placa	PLC
rodet	ROD
tres peus terrisser	TPT
disc circular terrisser	DCT
suport llar de foc	SLF
peça circular foradada	PCF

**4. TÈCNICA**

a mà	MA
a torn	TO
a torn lent	TL
a motlle	MO
motlle cistelleria	MC
ensablada	EN
indeterminada	IN

**5. DECORACIÓ**

acanalada	AC
aiguada	AG
aplicació	AL
aplicació metàl·lica	AM
aplicació pasta blanca	AL
aplicació pasta roja	AR
aplicació pedres	AP
baquetons	BA
barbotina	BB
bigoti	BI

botons	BO
calada	CA
cordons digitacions	CD
cordons incisió	CI
cordons impressió	CM
cordons llisos	CL
cordons pessigats	CP
ditada	DI
esgrafiada	ES
excisa	EX
impresa canya/os	IO
impresa cardial	IC
impresa cistelleria	IL
impresa digitada	ID
impresa espàtula	IE
impresa estampillada	NP
impresa pinta	LL
impresa punxó	MA
impresa puntillada	MG
impresa raspatllada	MO
impresa teixit	IT
impresa ungulada	IU
impresió fent incisió	IM
impressions diverses	IF
incisa	IN
incisa pintada	NP
llengüeta	LL
mamellons	MA
mangra	MG
motlle	MO
mugró	MU
ondulació en vora	OV
perforada	PF
pessigada	PE
pintada blanca	PB
pintada negra	PN
pintada roja	PR
pintada roig-marronós	PM
polícroma	PP
pseudoexcisa	PS
rodeta	RO
vernís roig	VR

**6. PASTA**

grollera	GO
grollera oxidada	GO
grollera reduïda	GR
grollera mixta	GM
acurada oxidada	AO

acurada reduïda	AR
acurada mixta	AM
acurada bescuitada	AB
grollera bescuitada	GB
bescuitada	BE
caolinítica	CA

## 7. ACABATS

allisat	AL
allisat amb fang	AF
arenós	AR
brunyit	BR
encastació de fang	EF
engalbat	EN
esmaltat	EM
espatulat	ES
estriat	ET
marques terrisser	MT
pàtina cendrosa	PC
pentinada	PE
pintat	PI
rugós	RU
<i>strice</i>	ST
vernissat	VE
vidrat	VI

## METALL

### 1. CLASSIFICACIÓ

20000	indeterminat
20001	bronze
20002	ferro
20003	plata
20004	or
20005	plom
20006	aleacions diverses
20007	altres metalls
20008	coure

### 2. FORMA

agulla	AGU
agulla de cap	AGC
alabarda	ALB
àncora	ANC
anell	ANL
anella	ANE
arracada	ARR
arreus de cavall	ARC
artefacte indeterminat	ATI
ast	AST
bala	BAL
barra	BRR
bola/boleta	BLT
bomba	BOM
botó	BOT
braçalet	BRA
braser	BRS
cadena	CAD
clau	CLA
dena	DEN
destral	DRT
diadema	DMA
didal	DID
elements de carro	ECR
elements religiosos	ERE
enformador	ENF
escarpa	EPA
escòria	ESR
escultura	ESC
escut	EST
espasa	ESP
falcata	FAL
fíbula indeterminada	FBI

fíbula anular	FAN
fíbula d'apèndix caudal	FAC
fíbula de bucla	FBU
fíbula de naveta	FNA
fíbulade pivot	FPV
fíbula doble ressort	FDR
fíbula indígena de colze	FIC
figura antropomorfa	FAN
figura zoomorfa	FZM
fil/frag. riscle/anell/braçalet	FFR
frontissa	FTS
ganivet	GNV
gerra	GER
globelet	GOB
llingot	LIN
mirall	MRL
moneda	MON
pectoral	PEC
penjant	PJA
pinces	PNC
placa	PLC
pondius	PON
punta fletxa	PFL
punta llança/javelina	PLJ
punxó	PNX
punyal	PNY
serra	SER
sivella	SIV
vas	VAS
xinxeta	XIN

### 3. TÈCNICA

forja	FJ
fosa	FS
cisellar	CS
repussar	RP
calat	CL



# VIDRE

## 1. CLASSIFICACIÓ

30000	vidre
30001	pastà vítrea
30002	cristall
30003	escòria

## 2. DEFINICIÓ DEL FRAGMENT

sense forma	SF
sense definir	SD
perfil sencer	PS
vora	VO
nansa	NA
arrencament de nansa	AN
coll	CO
carena	CR
llavi	LL
fons	FO
peu	PE
pivot	PI
bec	BE
pom/agafador	AG
escòria	ER
boca	BO

## 3. FORMA

fragment no definit	VIN
ampolla	AMP
amforisc	VAR
barreta	BAR
bol	BOL
camafeu	VCS
copa	COP
dena	DEN
element construcció	VEC
element d'ús funerari	VEF
element d'ús personal	VEP
flascons	VFL
gerra	GER
plat	PAT
plata	PLA
setrill	SET
ungüentari	UGU
vas	VAS

## 4. TÈCNICA

realització no definida	VIN
vidre-mosaic	AMP
motlle decorat	VAF
motlle baix relleu	MB
motlle volum rodó	MR
poliment	VL
tallat	VT
gravat	VG
amb aplicacions	VA
fondi d'or	VO
pintat	VP
bufat	VG

# MATERIAL LÍTIC

## 1. CLASSIFICACIÓ

40000	indeterminat	anell	ANE
40001	sílex	artefacte indeterminat	ATI
40002	quars	artefacte no definit	ATD
40003	jaspi	baix relleu	BAR
40004	granit	bala	BAL
40005	arenisca	bola	BLA
40006	volcànic	braçalet	BRA
40007	micaesquistos	braçalet d'arquer	BÇA
40008	caliça	cassoleta	CTA
40009	marbre	dena	DEN
40010	alabastre	enformador	ENF
40011	conglomerat	escultura	ESC
40012	travertí	figura zoomorfa	FZM
40013	pissarra	figura antropomorfa	FAN
40014	pedres precioses	gresol	GES
40015	minerals	inscripció	INS
40016	fòssils	mà de molí	MMO
40017	rierencs	molí barquiforme	MBA
40018	calcària	molí (roda)	MOL
		morter	MOR
		motlle de fundició	MFU
		peça circular foradada	PCF
		peça circular no perforada	PCN
		pedestal	PED
		penjant	PJA
		placa	PLC
		placa decorada	PDC
		placa foradada	PFD
		punyal	PNY
		sarcòfag	SAR

## 2. FORMA

pedra tallada no retocada ascla	ASC
pedra tallada no retocada fulla	FLL
pedra tallada no retocada rebuig	REB
nucli fragmentat	FNU
nucli amb còrtex	NCO
nucli sense còrtex	NSC
pedra retocada perforador	PFD
pedra retocada gratador	GRA
pedra retocada rascadora	RAS
pedra retocada làmina de dors	LDO
pedra retocada làmina retocada	LRE
pedra retocada punta de dors	PDO
pedra retocada punta (retoc simple)	PUN
pedra retocada geomètric	GEO
pedra retocada denticulat	DNT
pedra retocada truncadura	TRU
pedra retocada punta de fletxa	PFL
pedra retocada osca	OSC
pedra polida cisell	CIS
pedra polida destal	DTA
allisador	ALS
àncora	ANC

# MATERIALS CONSTRUCCIÓ

## 1. CLASSIFICACIÓ

50000	alabastre
50001	arenisca
50002	elements ceràmics
50003	estuc/arrebossat
50004	fusta
50005	ímbrex
50006	indeterminat
50007	maó
50008	marbre
50009	morter
50010	mosaic
50011	tessel·les
50012	opus signinum
50013	pintura/estuc pintat
50014	rajoles
50015	tegula
50016	tegula “mammata”
50017	tegula de suports
50018	terracotes
50019	tovots/tapial
50020	cornisa
50021	columna
50022	capitell
50023	carreu
50024	antefix
50025	canonada
50026	gàrgola
50027	tubuli
50028	teula vidrada
50029	teula
50030	rajola blanca i blava (XVI)
50031	rajola blanca i blava moderna (XVII-XVIII)
50032	rajola polícroma (XVIII- XIX)
50033	rajola polícroma anterior (XVIII)
50034	rajola blanca i blava anterior (XVIII)
50035	canaló
50036	motllura
50037	rajola vidrada
50038	totxana

## MATÈRIA ORGÀNICA

### 1. CLASSIFICACIÓ

60000	matèria orgànica general
60001	os
60002	ivori
60003	closca
60004	fusta treballada
60005	teixit
60006	cuïro
60007	vegetals
60008	paper
60050	restes antropològiques
60051	macrofauna
60052	microfauna
60053	fauna aquàtica
60054	malacofauna
60055	fusta no treballada
60056	carbó
60057	granes
60058	fauna terrestre no definida

### 2. FORMA

agulla	AGU
agulla de cap agulla o punxó	AGC
ampolla	AMP
anell	ANE
aplic	APL
artefacte d'os/petxina/ibori	OPI
artefacte no definit	AND
beiana	BEI
bossa	BSA
botó	BOT
braçalet	BRA
caixa	CXA
calçat	CÇA
cistell	CTL
cistelleria	CIS
corda	CDA
corn tallat	COT
cullera	CUL
cullereta tocador	CUT
dau	DAU
dena	DEN
dent decorada	DTD
dent perforada	DTP

diari	DIA
enformador	ENF
espàtula	ESP
falange decorada	FLD
figura antropomorfa	FAN
figura zoomorfa	FZM
fitxa de joc	FIJ
frontissa	FTS
fus	FUS
fusta frag. indet.	FFI
fusta construcció naval	FCO
fusta construcció	FCN
ganxet	GAN
mànec	MEC
marcador	MCD
penjant	PJA
petxina frag. polida	POP
pinta	PNT
polidor	PUL
punta fletxa	PFL
punxó	PNX
punyal	PNY
raspall	RAS
resquill apuntat	RQA
sabates	SAB
tapadora	TAP
teixit	TXI
ullal porc sengnar tallat	UPS

### 3. TÈCNICA

matèria prima sense modificar	MPS
matèria prima en procés de fabricació	MPF
matèria prima modificada	MPM

## **MOSTRES PER A ANÀLISIS**

70000	terra
70001	morter
70002	pedra
70003	metall
70004	carbó (anàlisi antracològica)
70005	pol·len
70006	granes
70007	llavors
70008	carbó (C14)

**INVENTARI DEL MATERIAL ARQUEOLÒGIC DE LA INTERVENCIÓ:**

PLAÇA DE SANT IU, 5-6, CARRER DELS COMTES, 6-10, BAIXADA DE LA CANONJA, 2-6 I CARRER DE LA TAPINERIA, 29-37. MUSEU FREDERIC MARÈS.

CODI MUHBA: 050/10

UE	NÚM	FRAGMENTS	CODI	FORMA	TIPOLOGIA	TÈCNICA	PASTA	DECORACIÓ E	DECORACIÓ I	ACABAT E	ACABAT I	CRONOLOGIA	OBSERVACIONS
123		2	13300	SF	-	TO	AO	-	-	-	-		
123		1	13310	SF	-	TO	AO	-	-	-	-		
123		3	13402	SF	-	TO	AO	-	-	-	-		
123		1	13402	SF	-	TO	AO	-	-	-	-		POSSIBLE TARDOANTIGA
123		1	13402	VO	GET	TO	AO	-	-	-	-		POSSIBLE TARDOANTIGA
123		1	13250	SF	-	TO	AO	-	-	-	-		
123		1	13250	VO	GET	TO	AO	-	-	-	-		
123		1	13106	SF	-	TO	AO	-	-	-	-		
123		2	13200	SF	-	TO	AO	-	-	-	-		
123		1	13115	VO	-	TO	AO	-	-	-	-		

## **10. REPERTORI ESTRATIGRÀFIC**

<b>Nom Jaciment/Codi:</b> PLÇ. DE ST. IU 5-6...MUSEU FEDERIC MARÈS. BCN. CODI: 050/10				<b>U.E.:</b> 100
<b>Tipus d'U.E.:</b> Estructura positiva		<b>Definició:</b> Paviment		
<b>Composició Geològica:</b>				
<b>Composició Orgànica:</b>				
<b>Composició Artificial:</b> Material de construcció				
<b>Color:</b> Gris clar	<b>Cota Superior:</b>	8,02 (en metres)	<b>Cota Inferior:</b>	7,95 (en metres)
<b>Amplada:</b> 0,00 (en metres)		<b>Longitud:</b> 0,00 (en metres)		
<b>Relacions Físiques:</b>				
Cobreix a: 101-110-114-116-120-121-115-131				
És lliura a: 111				
<b>Fase Cronològica:</b> Època contemporània (XIX-XXI)		<b>Datació:</b>		
<b>Interpretació:</b> Nivell actual de circulació de la sala on es fa el fossat				

<b>Nom Jaciment/Codi:</b> PLÇ. DE ST. IU 5-6...MUSEU FEDERIC MARÈS. BCN. CODI: 050/10				<b>U.E.:</b> 101
<b>Tipus d'U.E.:</b> Estructura positiva		<b>Definició:</b> Preparació de paviment		
<b>Composició Geològica:</b>				
<b>Composició Orgànica:</b>				
<b>Composició Artificial:</b> Material de construcció				
<b>Color:</b> Gris	<b>Cota Superior:</b>	7,95 (en metres)	<b>Cota Inferior:</b>	7,75 (en metres)
<b>Amplada:</b> 0,00 (en metres)		<b>Longitud:</b> 0,00 (en metres)		
<b>Relacions Físiques:</b>				
Cobreix a: 102-110-114-116-120-121-115-131				
És cobert per: 100				
És lliura a: 111				
<b>Fase Cronològica:</b> Època contemporània (XIX-XXI)		<b>Datació:</b>		
<b>Interpretació:</b> Nivell de preparació del paviment U.E.100.				



<b>Nom Jaciment/Codi:</b> PLÇ. DE ST. IU 5-6...MUSEU FEDERIC MARÈS. BCN. CODI: 050/10				<b>U.E.:</b> 102	
<b>Tipus d'U.E.:</b> Estructura positiva			<b>Definició:</b> Paviment		
<b>Composició Geològica:</b>					
<b>Composició Orgànica:</b>					
<b>Composició Artificial:</b> Material de construcció					
<b>Color:</b> Gris		<b>Cota Superior:</b> 7,75 (en metres)		<b>Cota Inferior:</b> 7,73 (en metres)	
<b>Amplada:</b> 0,00 (en metres)		<b>Longitud:</b> 0,00 (en metres)			
<b>Relacions Físiques:</b>					
Cobreix a: 103-110-114-116-120-121-115-131					
És cobert per: 101					
És lliura a: 111					
<b>Fase Cronològica:</b> Època contemporània (XIX-XXI)			<b>Datació:</b>		
<b>Interpretació:</b> Nivell de paviment de marbre de rajoles de 0'20x0'20m.					

<b>Nom Jaciment/Codi:</b> PLÇ. DE ST. IU 5-6...MUSEU FEDERIC MARÈS. BCN. CODI: 050/10				<b>U.E.:</b> 103	
<b>Tipus d'U.E.:</b> Estructura positiva			<b>Definició:</b> Preparació de paviment		
<b>Composició Geològica:</b> Sorres					
<b>Composició Orgànica:</b>					
<b>Composició Artificial:</b> Morter					
<b>Color:</b> Marró clar		<b>Cota Superior:</b> 7,73 (en metres)		<b>Cota Inferior:</b> 7,71 (en metres)	
<b>Amplada:</b> (en metres)		<b>Longitud:</b> 0,00 (en metres)			
<b>Relacions Físiques:</b>					
Cobreix a: 104-110-114-116-120-121-115-131					
És cobert per: 102					
És lliura a: 111					
<b>Fase Cronològica:</b> Època contemporània (XIX-XXI)			<b>Datació:</b>		
<b>Interpretació:</b> Preparació corresponent al paviment U.E.102.					

<b>Nom Jaciment/Codi:</b> PLÇ. DE ST. IU 5-6...MUSEU FEDERIC MARÈS. BCN. CODI: 050/10				<b>U.E.:</b> 104
<b>Tipus d'U.E.:</b> Estructura positiva		<b>Definició:</b> Paviment		
<b>Composició Geològica:</b>				
<b>Composició Orgànica:</b>				
<b>Composició Artificial:</b> Material de construcció				
<b>Color:</b> Vermell	<b>Cota Superior:</b>	7,71 (en metres)	<b>Cota Inferior:</b>	7,69 (en metres)
<b>Amplada:</b> 0,00 (en metres)		<b>Longitud:</b> 0,00 (en metres)		
<b>Relacions Físiques:</b>				
Cobreix a: 105-110-114-116-120-121				
És cobert per: 103				
És lliura a: 111				
<b>Fase Cronològica:</b> Època contemporània (XIX-XXI)				
<b>Datació:</b>				
<b>Interpretació:</b> Nivell de paviment de maó de rajoles de 0'24x0'24m.				

<b>Nom Jaciment/Codi:</b> PLÇ. DE ST. IU 5-6...MUSEU FEDERIC MARÈS. BCN. CODI: 050/10				<b>U.E.:</b> 105
<b>Tipus d'U.E.:</b> Estructura positiva		<b>Definició:</b> Preparació de paviment		
<b>Composició Geològica:</b> Sorres				
<b>Composició Orgànica:</b>				
<b>Composició Artificial:</b> Morter				
<b>Color:</b> Marró clar	<b>Cota Superior:</b>	7,69 (en metres)	<b>Cota Inferior:</b>	7,67 (en metres)
<b>Amplada:</b> 0,00 (en metres)		<b>Longitud:</b> 0,00 (en metres)		
<b>Relacions Físiques:</b>				
Cobreix a: 110-114-116-120-121-131				
És cobert per: 104				
És lliura a: 111				
<b>Fase Cronològica:</b> Època contemporània (XIX-XXI)				
<b>Datació:</b>				
<b>Interpretació:</b> Nivell de preparació del pavient U.E.104.				

<b>Nom Jaciment/Codi:</b> PLÇ. DE ST. IU 5-6...MUSEU FREDERIC MARÈS. BCN. CODI: 050/10		<b>U.E.:</b> 110
<b>Tipus d'U.E.:</b> Estrat/nivell	<b>Definició:</b> Anivellament	
<b>Textura:</b> Argil-lorrenca	<b>Consistència:</b> Solta	
<b>Composició Geològica:</b> Argiles, Blocs, Sorres		
<b>Composició Orgànica:</b>		
<b>Composició Artificial:</b> Material de construcció, Morter, Runa		
<b>Color:</b> Marró fosc	<b>Cota Superior:</b> 7,67 (en metres)	<b>Cota Inferior:</b> 6,99 (en metres)
<b>Relacions Físiques:</b> Cobreix a: 114-116-120-121-122-123-125 És cobert per: 100-101-102-103-104-105 És lliura a: 111		
<b>Fase Cronològica:</b> Època contemporània (XIX-XXI)		<b>Datació:</b>
<b>Interpretació:</b> Anivellament de runa		

<b>Nom Jaciment/Codi:</b> PLÇ. DE ST. IU 5-6...MUSEU FREDERIC MARÈS. BCN. CODI: 050/10		<b>U.E.:</b> 111
<b>Tipus d'U.E.:</b> Estructura positiva	<b>Definició:</b> Mur	
<b>Composició Geològica:</b>		
<b>Composició Orgànica:</b>		
<b>Composició Artificial:</b> Material de construcció, Morter		
<b>Color:</b> Vermell	<b>Cota Superior:</b> 9,00 (en metres)	<b>Cota Inferior:</b> 6,41 (en metres)
<b>Amplada:</b> 0,00 (en metres)	<b>Longitud:</b> 0,00 (en metres)	
<b>Relacions Físiques:</b> Se li lliura: 100-101-102-103-104-105-110-114-116-118-120-121		
<b>Fase Cronològica:</b> Època contemporània (XIX-XXI)		<b>Datació:</b>
<b>Interpretació:</b> Mur mitjaner fet de maó		

<b>Nom Jaciment/Codi:</b> PLÇ. DE ST. IU 5-6...MUSEU FREDERIC MARÈS. BCN. CODI: 050/10		<b>U.E.:</b> 112	
<b>Tipus d'U.E.:</b> Estructura positiva		<b>Definició:</b> Mur	
<b>Composició Geològica:</b>			
<b>Composició Orgànica:</b>			
<b>Composició Artificial:</b> Material de construcció, Morter			
<b>Color:</b> Vermell	<b>Cota Superior:</b>	9,00 (en metres)	<b>Cota Inferior:</b> 6,76 (en metres)
<b>Amplada:</b> 0,00 (en metres)	<b>Longitud:</b>	0,00 (en metres)	
<b>Relacions Físiques:</b>			
<b>Fase Cronològica:</b> Època contemporània (XIX-XXI)		<b>Datació:</b>	
<b>Interpretació:</b> Paret mestre edifici segle XIX			

<b>Nom Jaciment/Codi:</b> PLÇ. DE ST. IU 5-6...MUSEU FREDERIC MARÈS. BCN. CODI: 050/10		<b>U.E.:</b> 113	
<b>Tipus d'U.E.:</b> Estructura positiva		<b>Definició:</b> Mur	
<b>Composició Geològica:</b>			
<b>Composició Orgànica:</b>			
<b>Composició Artificial:</b> Material de construcció, Morter			
<b>Color:</b> Vermell	<b>Cota Superior:</b>	9,00 (en metres)	<b>Cota Inferior:</b> 6,68 (en metres)
<b>Amplada:</b> 0,00 (en metres)	<b>Longitud:</b>	0,00 (en metres)	
<b>Relacions Físiques:</b>			
<b>Fase Cronològica:</b> Època contemporània (XIX-XXI)		<b>Datació:</b>	
<b>Interpretació:</b> Mur edifici segle XIX			

<b>Nom Jaciment/Codi:</b> PLÇ. DE ST. IU 5-6...MUSEU FEDERIC MARÈS. BCN. CODI: 050/10		<b>U.E.:</b> 114	
<b>Tipus d'U.E.:</b> Estructura positiva		<b>Definició:</b> Mur	
<b>Composició Geològica:</b> Blocs			
<b>Composició Orgànica:</b>			
<b>Composició Artificial:</b> Material de construcció, Morter			
<b>Color:</b> Gris clar	<b>Cota Superior:</b>	7,56 (en metres)	<b>Cota Inferior:</b> 6,72 (en metres)
<b>Amplada:</b> 0,30 (en metres)		<b>Longitud:</b> 0,82 (en metres)	
<b>Relacions Físiques:</b> És cobert per: 100-101-102-103-104-105-110 És lliura a: 111 Se li lliura: 116			
<b>Fase Cronològica:</b> Època contemporània (XIX-XXI)		<b>Datació:</b>	
<b>Interpretació:</b> Mur mitjaner que s'adossa a la paret U.E.111 i que funciona amb el paviment U.E.116.			

<b>Nom Jaciment/Codi:</b> PLÇ. DE ST. IU 5-6...MUSEU FEDERIC MARÈS. BCN. CODI: 050/10		<b>U.E.:</b> 115	
<b>Tipus d'U.E.:</b> Estructura positiva		<b>Definició:</b> Claveguera	
<b>Composició Geològica:</b> Blocs, Pedres			
<b>Composició Orgànica:</b>			
<b>Composició Artificial:</b> Material de construcció, Morter			
<b>Color:</b> Gris	<b>Cota Superior:</b>	7,54 (en metres)	<b>Cota Inferior:</b> 6,76 (en metres)
<b>Amplada:</b> 0,00 (en metres)		<b>Longitud:</b> 0,00 (en metres)	
<b>Relacions Físiques:</b> És cobert per: 100-101-102-103 Farceix a: 119			
<b>Fase Cronològica:</b> Època contemporània (XIX-XXI)		<b>Datació:</b>	
<b>Interpretació:</b>			

<b>Nom Jaciment/Codi:</b> PLÇ. DE ST. IU 5-6...MUSEU FEDERIC MARÈS. BCN. CODI: 050/10		<b>U.E.:</b> 116	
<b>Tipus d'U.E.:</b> Estructura positiva		<b>Definició:</b> Paviment	
<b>Composició Geològica:</b>			
<b>Composició Orgànica:</b>			
<b>Composició Artificial:</b> Material de construcció, Morter			
<b>Color:</b> Vermell	<b>Cota Superior:</b>	7,12 (en metres)	<b>Cota Inferior:</b> 7,08 (en metres)
<b>Amplada:</b> 0,00 (en metres)		<b>Longitud:</b> 0,00 (en metres)	
<b>Relacions Físiques:</b>			
Cobreix a: 118-120-121-122-123-125			
És cobert per: 100-101-102-103-104-105-110			
És lliura a: 114-111			
<b>Fase Cronològica:</b> Època contemporània (XIX-XXI)		<b>Datació:</b>	
<b>Interpretació:</b> Paviment de rajoles de maó de 024x0'24m.			

<b>Nom Jaciment/Codi:</b> PLÇ. DE ST. IU 5-6...MUSEU FEDERIC MARÈS. BCN. CODI: 050/10		<b>U.E.:</b> 117	
<b>Tipus d'U.E.:</b> Estructura positiva		<b>Definició:</b> Envà	
<b>Composició Geològica:</b>			
<b>Composició Orgànica:</b>			
<b>Composició Artificial:</b> Material de construcció, Morter			
<b>Color:</b> Vermell	<b>Cota Superior:</b>	7,87 (en metres)	<b>Cota Inferior:</b> 6,87 (en metres)
<b>Amplada:</b> 0,00 (en metres)		<b>Longitud:</b> 0,00 (en metres)	
<b>Relacions Físiques:</b>			
<b>Fase Cronològica:</b> Època contemporània (XIX-XXI)		<b>Datació:</b>	
<b>Interpretació:</b>			

<b>Nom Jaciment/Codi:</b> PLÇ. DE ST. IU 5-6...MUSEU FREDERIC MARÈS. BCN. CODI: 050/10				<b>U.E.:</b> 118	
<b>Tipus d'U.E.:</b> Estructura positiva			<b>Definició:</b> Preparació de paviment		
<b>Composició Geològica:</b> Sorres					
<b>Composició Orgànica:</b>					
<b>Composició Artificial:</b> Morter					
<b>Color:</b> Marró clar		<b>Cota Superior:</b> 7,08 (en metres)		<b>Cota Inferior:</b> 7,04 (en metres)	
<b>Amplada:</b> 0,00 (en metres)		<b>Longitud:</b> 0,00 (en metres)			
<b>Relacions Físiques:</b> Cobreix a: 120-121-122-123-124-125 És cobert per: 116 És lliura a: 111					
<b>Fase Cronològica:</b> Època contemporània (XIX-XXI)			<b>Datació:</b>		
<b>Interpretació:</b> Preparació del paviment U.E.116.					

<b>Nom Jaciment/Codi:</b> PLÇ. DE ST. IU 5-6...MUSEU FREDERIC MARÈS. BCN. CODI: 050/10				<b>U.E.:</b> 119	
<b>Tipus d'U.E.:</b> Estructura negativa/retall			<b>Definició:</b> Rasa de fonamentació		
<b>Cota Superior:</b> 0,00 (en metres)		<b>Cota Inferior:</b> 0,00 (en metres)			
<b>Relacions Físiques:</b> És farcit per: 115					
<b>Fase Cronològica:</b> Època contemporània (XIX-XXI)			<b>Datació:</b>		
<b>Interpretació:</b> Rasa de la claveguera U.E.115					

<b>Nom Jaciment/Codi:</b> PLÇ. DE ST. IU 5-6...MUSEU FREDERIC MARÈS. BCN. CODI: 050/10				<b>U.E.:</b> 120	
<b>Tipus d'U.E.:</b> Estrat/nivell			<b>Definició:</b> Anivellament		
<b>Textura:</b> Argilosa			<b>Consistència:</b> Compacta		
<b>Composició Geològica:</b> Argiles, Blocs, Pedres, Sorres					
<b>Composició Orgànica:</b>					
<b>Composició Artificial:</b> Material de construcció					
<b>Color:</b> Vermell		<b>Cota Superior:</b> 6,68 (en metres)		<b>Cota Inferior:</b> 6,46 (en metres)	
<b>Relacions Físiques:</b> Cobreix a: 122-123-124-125 És cobert per: 100-101-102-103-104-105-110-116-118-121 És lliura a: 111					
<b>Fase Cronològica:</b> Època contemporània (XIX-XXI)			<b>Datació:</b>		
<b>Interpretació:</b> Anivellament de runa realitzat al segle XIX en fer l'edifici					

<b>Nom Jaciment/Codi:</b> PLÇ. DE ST. IU 5-6...MUSEU FREDERIC MARÈS. BCN. CODI: 050/10				<b>U.E.:</b> 121
<b>Tipus d'U.E.:</b> Estrat/nivell		<b>Definició:</b> Anivellament		
<b>Textura:</b> Altres		<b>Consistència:</b> Solta		
<b>Composició Geològica:</b> Argiles, Blocs, Pedres, Sorres				
<b>Composició Orgànica:</b>				
<b>Composició Artificial:</b> Material de construcció, Morter				
<b>Color:</b> Gris	<b>Cota Superior:</b>	7,04 (en metres)	<b>Cota Inferior:</b>	6,68 (en metres)
<b>Relacions Físiques:</b> Cobreix a: 120-122-123-124-125 És cobert per: 100-101-102-103-104-105-110-116-118 És lliura a: 111				
<b>Fase Cronològica:</b> Època contemporània (XIX-XXI)		<b>Datació:</b>		
<b>Interpretació:</b> Anivellament de runa realitzat al construir l'edifici durant el segle XIX.				

<b>Nom Jaciment/Codi:</b> PLÇ. DE ST. IU 5-6...MUSEU FREDERIC MARÈS. BCN. CODI: 050/10				<b>U.E.:</b> 122
<b>Tipus d'U.E.:</b> Estructura positiva		<b>Definició:</b> Fonamentació		
<b>Composició Geològica:</b> Pedres, Sorres				
<b>Composició Orgànica:</b>				
<b>Composició Artificial:</b> Morter				
<b>Color:</b> Ocre	<b>Cota Superior:</b>	6,68 (en metres)	<b>Cota Inferior:</b>	6,30 (en metres)
<b>Amplada:</b> 1,20 (en metres)		<b>Longitud:</b> 2,32 (en metres)		
<b>Relacions Físiques:</b> És cobert per: 110-116-118-120-121 Farceix a: 130				
<b>Fase Cronològica:</b> Altres		<b>Datació:</b> segle IV dC		
<b>Interpretació:</b> Fonamentació de la muralla romana de Barcelona				



<b>Nom Jaciment/Codi:</b> PLÇ. DE ST. IU 5-6...MUSEU FREDERIC MARÈS. BCN. CODI: 050/10		<b>U.E.:</b> 123
<b>Tipus d'U.E.:</b> Estrat/nivell	<b>Definició:</b> Altres	
<b>Textura:</b>	<b>Consistència:</b>	
<b>Composició Geològica:</b> Argiles, Pedres, Sorres		
<b>Composició Orgànica:</b>		
<b>Composició Artificial:</b> Material de construcció, Morter		
<b>Color:</b> Marró fosc	<b>Cota Superior:</b> 6,46 (en metres)	<b>Cota Inferior:</b> 6,40 (en metres)
<b>Relacions Físiques:</b> Cobreix a: 124-125 És cobert per: 110-116-118-120-121		
<b>Fase Cronològica:</b> Indeterminada		<b>Datació:</b>
<b>Interpretació:</b>		

<b>Nom Jaciment/Codi:</b> PLÇ. DE ST. IU 5-6...MUSEU FREDERIC MARÈS. BCN. CODI: 050/10		<b>U.E.:</b> 124
<b>Tipus d'U.E.:</b> Estrat/nivell	<b>Definició:</b> Altres	
<b>Textura:</b>	<b>Consistència:</b>	
<b>Composició Geològica:</b> Blocs		
<b>Composició Orgànica:</b>		
<b>Composició Artificial:</b>		
<b>Color:</b> Gris	<b>Cota Superior:</b> 6,61 (en metres)	<b>Cota Inferior:</b> 6,37 (en metres)
<b>Relacions Físiques:</b> Cobreix a: 125 És cobert per: 118-120-121-123		
<b>Fase Cronològica:</b> Indeterminada		<b>Datació:</b>
<b>Interpretació:</b>		

<b>Nom Jaciment/Codi:</b> PLÇ. DE ST. IU 5-6...MUSEU FREDERIC MARÈS. BCN. CODI: 050/10			<b>U.E.:</b> 125
<b>Tipus d'U.E.:</b> Estrat/nivell	<b>Definició:</b> Geològic		
<b>Textura:</b> Argilosa	<b>Consistència:</b> Compacta		
<b>Composició Geològica:</b> Argiles, Carbonatació càlcica			
<b>Composició Orgànica:</b>			
<b>Composició Artificial:</b>			
<b>Color:</b> Vermell	<b>Cota Superior:</b> 6,40 (en metres)	<b>Cota Inferior:</b> 6,40 (en metres)	
<b>Relacions Físiques:</b> És cobert per: 110-116-118-120-121-123-124			
<b>Fase Cronològica:</b> Altres		<b>Datació:</b>	
<b>Interpretació:</b>			

<b>Nom Jaciment/Codi:</b> PLÇ. DE ST. IU 5-6...MUSEU FREDERIC MARÈS. BCN. CODI: 050/10			<b>U.E.:</b> 126
<b>Tipus d'U.E.:</b> Estructura negativa/retall	<b>Definició:</b> Rasa de fonamentació		
<b>Cota Superior:</b> 0,00 (en metres)	<b>Cota Inferior:</b> 0,00 (en metres)		
<b>Relacions Físiques:</b>			
<b>Fase Cronològica:</b> Època contemporània (XIX-XXI)		<b>Datació:</b>	
<b>Interpretació:</b> Rasa del mur U.E.111			

<b>Nom Jaciment/Codi:</b> PLÇ. DE ST. IU 5-6...MUSEU FREDERIC MARÈS. BCN. CODI: 050/10			<b>U.E.:</b> 127
<b>Tipus d'U.E.:</b> Estrat/nivell	<b>Definició:</b> Farciment		
<b>Textura:</b> Sorrenca	<b>Consistència:</b> Solta		
<b>Composició Geològica:</b> Argiles, Sorres			
<b>Composició Orgànica:</b>			
<b>Composició Artificial:</b> Material de construcció, Morter			
<b>Color:</b> Marró clar	<b>Cota Superior:</b> 0,00 (en metres)	<b>Cota Inferior:</b> 0,00 (en metres)	
<b>Relacions Físiques:</b>			
<b>Fase Cronològica:</b> Època contemporània (XIX-XXI)		<b>Datació:</b>	
<b>Interpretació:</b> Farciment de la rasa de fonamentació del mur U.E.111			

<b>Nom Jaciment/Codi:</b> PLÇ. DE ST. IU 5-6...MUSEU FREDERIC MARÈS. BCN. CODI: 050/10				<b>U.E.:</b> 129
<b>Tipus d'U.E.:</b> Estrat/nivell		<b>Definició:</b> Farciment		
<b>Textura:</b> Sorrenca		<b>Consistència:</b> Solta		
<b>Composició Geològica:</b> Argiles, Sorres				
<b>Composició Orgànica:</b>				
<b>Composició Artificial:</b> Material de construcció, Morter				
<b>Color:</b> Marró clar	<b>Cota Superior:</b>	0,00 (en metres)	<b>Cota Inferior:</b>	0,00 (en metres)
<b>Relacions Físiques:</b>				
<b>Fase Cronològica:</b> Època contemporània (XIX-XXI)				
<b>Datació:</b>				
<b>Interpretació:</b> Farciment de la rasa de fonamentació de la claveguera U.E.115.				

<b>Nom Jaciment/Codi:</b> PLÇ. DE ST. IU 5-6...MUSEU FREDERIC MARÈS. BCN. CODI: 050/10				<b>U.E.:</b> 130
<b>Tipus d'U.E.:</b> Estructura negativa/retall		<b>Definició:</b> Rasa de fonamentació		
<b>Cota Superior:</b>		0,00 (en metres)	<b>Cota Inferior:</b>	0,00 (en metres)
<b>Relacions Físiques:</b> És farcit per: 122				
<b>Fase Cronològica:</b> Altres				
<b>Datació:</b> segle IV Dc				
<b>Interpretació:</b>				

<b>Nom Jaciment/Codi:</b> PLÇ. DE ST. IU 5-6...MUSEU FREDERIC MARÈS. BCN. CODI: 050/10				<b>U.E.:</b> 131
<b>Tipus d'U.E.:</b> Estrat/nivell		<b>Definició:</b> Farciment		
<b>Textura:</b> Argilosa		<b>Consistència:</b> Compacta		
<b>Composició Geològica:</b> Argiles				
<b>Composició Orgànica:</b>				
<b>Composició Artificial:</b>				
<b>Color:</b> Gris	<b>Cota Superior:</b>	0,00 (en metres)	<b>Cota Inferior:</b>	0,00 (en metres)
<b>Relacions Físiques:</b> És cobert per: 100-101-102-103-105				
<b>Fase Cronològica:</b> Altres				
<b>Datació:</b> segle IV dC				
<b>Interpretació:</b>				

<b>Nom Jaciment/Codi:</b> PLÇ. DE ST. IU 5-6...MUSEU FREDERIC MARÈS. BCN. CODI: 050/10		<b>U.E.:</b> 132	
<b>Tipus d'U.E.:</b> Estructura positiva		<b>Definició:</b> Altres	
<b>Composició Geològica:</b>			
<b>Composició Orgànica:</b>			
<b>Composició Artificial:</b>			
<b>Color:</b> Vermell	<b>Cota Superior:</b> 7,52 (en metres)	<b>Cota Inferior:</b> 6,72 (en metres)	
<b>Amplada:</b> 0,20 (en metres)	<b>Longitud:</b> 1,00 (en metres)		
<b>Relacions Físiques:</b>			
<b>Fase Cronològica:</b> Època contemporània (XIX-XXI)		<b>Datació:</b>	
<b>Interpretació:</b> Escales que funcionen amb el paviment U.E.116.			

## 11. DOCUMENTACIÓ GRÀFICA:

### 11.1 DOCUMENTACIÓ FOTOGRÀFICA



Fotografia 1. Detall dels paviments U.E.100 i U.E.102.



Fotografia 2. Detall del paviment U.E.104.



**Fotografia 3.** En aquesta fotografia es pot veure el paquet de runa U.E.110.



**Fotografia 4.** Vista del paviment U.E.116 que correspon al nivell de circulació del segle XIX.



**Fotografia 5.** Detall frontal del mur U.E.114.



**Fotografia 6.** Detall lateral del mur U.E.114.





**Fotografia 7.** Vista un cop aixecat el paviment U.E.116.



**Fotografia 8.** Detall de la muralla un cop desmuntat el mur del segle XIX U.E.114.





**Fotografia 9.** Detall de les escales, U.E.132, del segle XIX que funcionaven amb el paviment U.E.116.



**Fotografia 10.** Detall de l'espai que ocupa el fossat del muntacàrregues.



**Fotografia 11.** Vista de la muralla i de les pedres U.E.124. Es pot apreciar el nivell d'argiles U.E.125.



**Fotografia 12.** Detall de la muralla on es pot observar l'*opus caementicium*.





**Fotografia 13.** En aquesta fotografia es pot apreciar com la fonamentació del mur del segle XIX es recolza sobre de la muralla romana.



**Fotografia 14.** Detall de la situació de la muralla romana respecte el nivell de circulació actual de la sala on es realitza el fossat.



**Fotografia 15.** Detall de les pedres U.E.124.



**Fotografia 16.** Detall del tram de muralla situat a l'interior del Museu.



**Fotografia 17.** Detall del tram de muralla situat en el interior del Museu.



**Fotografia 18.** Detall de la paret 1.





**Fotografia 19.** Detall de més a la vora de la paret 1.



**Fotografia 20.** Detall de la paret 1 en el moment en que es va localitzar en el pis superior la capella. La fletxa superior indica la capella. (Arxiu MFM; Ribera; juny 1949)



**Fotografia 21.** Detall de la paret 2 actualment.



**Fotografia 22** Detall de la part inferior de la paret 2.



**Fotografia 23.** Detall del parament de la paret 3.



**Fotografia 24** Un altra detall de la paret 3.





**Fotografia 25.** Detall de la paret 3 durant les obres dutes a terme al segle XX. (Arxiu Closa)



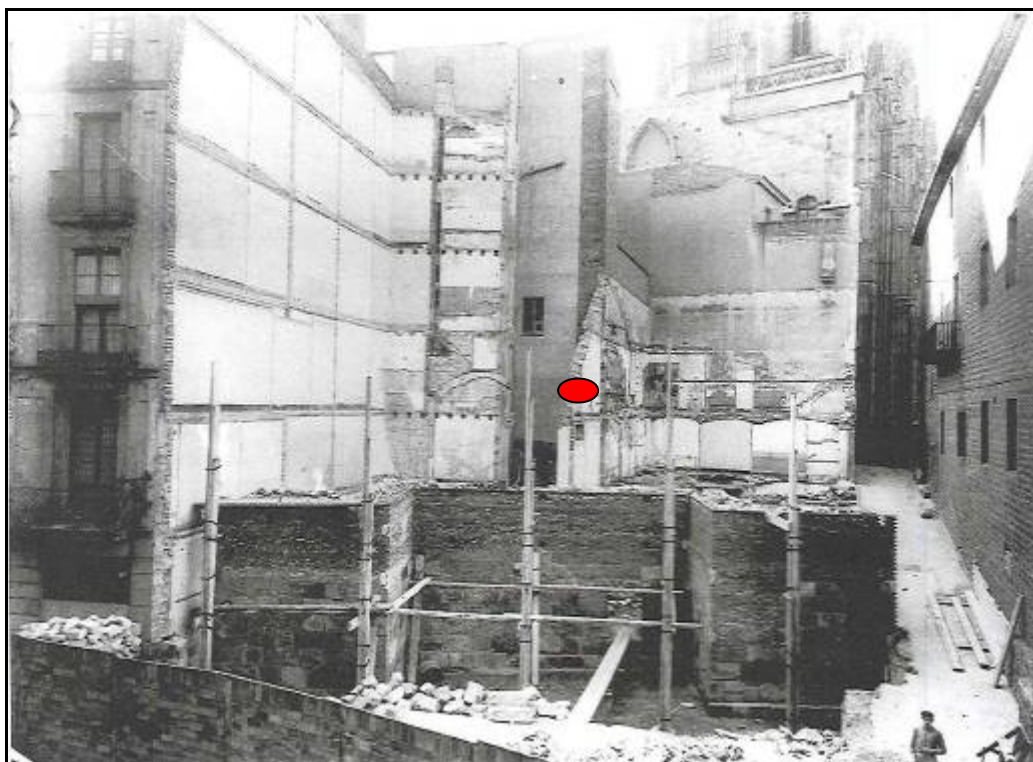
**Fotografia 26.** Detall de la paret 3 durant les obres dutes a terme al segle XX. (Arxiu Closa)



**Fotografia 27.** Detall de la paret 4.



**Fotografia 28.** Detall de més a la vora de la paret 4.



**Fotografia 29.** Detall de la paret 4 durant els enderroc del número 35-37. (Arxiu MFM; Ribera;27/02/1960)



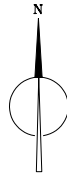
**Fotografia 30.** Detall de la muralla un cop realitzat el rebliment definitiu.


## **11.2. DOCUMENTACIÓ PLANIMÈTRICA**









 Pedras amb morter



# Secció A-A'

# Secció B-B'

